

BRINCADEIRAS

Projeto Águia faz 8ª edição do AnimaHorto neste sábado

A Associação Projeto Águia de Hortolândia realiza neste sábado (30) a 8ª edição do AnimaHorto, evento comunitário que já se tornou tradição em Hortolândia ao promover o resgate de brincadeiras antigas e incentivar a convivência entre crianças, jovens, adultos e idosos. Nesta edição especial, o tema será a Copa do Mundo, trazendo o clima do maior torneio de futebol do planeta para dentro das ruas e comunidades da cidade. O evento ocorre às 8h. **PÁGINA 04**

Suspeitos de exploração sexual infantil são presos em Sumaré



Esquema funcionava em um bar e em uma residência no Jardim Maria Antonia

Mulher atuava no aliciamento das vítimas, enquanto o homem seria o responsável por administrar os encontros e disponibilizar locais onde os crimes aconteciam; adolescentes eram exploradas em troca de R\$ 150

Uma investigação iniciada após a denúncia de familiares levou a Polícia Civil a desarticular um esquema de exploração sexual de adolescentes que atuava em Sumaré. A operação realizada nesta sexta-feira (29) resultou no resgate de vítimas, na prisão de dois suspeitos e na apreensão de materiais que podem ampliar as investigações. Os policiais agora buscam identificar outros envolvidos, possíveis clientes e novas adolescentes que possam ter sido aliciadas pelo grupo criminoso. **PÁGINA 09**

Ranking põe Hospital Estadual Sumaré como o melhor do país

Premiação reconheceu unidade sumareense como a mais satisfatória entre hospitais públicos do Brasil em 2026; avaliação analisou qualidade assistencial, eficiência e aprovação dos pacientes com os serviços **PÁGINA 05**

SUPERACÃO

Sumaré ganha reforço de agentes estaduais para combater pobreza

Sumaré está entre os municípios contemplados pela nova etapa do SuperAção SP, programa do Governo do Estado voltado ao combate à pobreza e ao fortalecimento da autonomia de famílias em si-

tução de vulnerabilidade social. Mais de 80 novos agentes sociais passam por formação para atuação em cidades paulistas, incluindo Sumaré. A capacitação aconteceu até sexta-feira (29). **PÁGINA 03**

INAUGURAÇÃO

Danilo Barros entrega nova sede do Conselho Tutelar em Paulínia

A Prefeitura de Paulínia entregou para a população nesta semana uma nova sede do Conselho Tutelar na cidade. O local conta com uma ampla estrutura, com salas de atendimento individuais, salas

de reuniões, brinquedoteca, recepção e cozinha. "Esse prédio representa a sede de uma grande conexão entre família, Estado e sociedade", de acordo com o prefeito Danilo Barros (PL). **PÁGINA 08**

SALÁRIOS

Vereadores dão reajuste de 5% aos servidores da Prefeitura de Monte Mor

A Câmara Municipal de Monte Mor aprovou por unanimidade, em sessão extraordinária, dois projetos de lei enviados pelo prefeito Murilo Rinaldo (PP) que concedem reajuste salarial e aumentam

o vale-alimentação dos servidores públicos municipais. O Projeto de Lei 30/2026 autoriza a revisão geral anual de 5% aos servidores da prefeitura, a título de recomposição inflacionária. **PÁGINA 07**

CHARGE



FUNCIONAMENTO

Sumaré padroniza horário das farmácias em prédios da saúde **PÁG. 03**

Recicla Junto
CONSIMARES

União Inteligente no Descarte de Resíduos

Conselho Intermunicipal de Manejo de Resíduos Sólidos CONSIMARES

PROMOÇÃO
DIA DOS
NAMORADOS

amor que
aproxima

Shopping ParkCity Sumaré

DE 29/05 A 14/06

A CADA
R\$200
EM COMPRAS
= 01 NÚMERO DA SORTE
PARA CONCORRER A
3 PRÊMIOS
especiais

01 Smart TV
LG 50"02 Motos elétricas
NXT Gataka

Cadastre suas notas fiscais:
promocao.parkcitysumare.com.br
Apenas notas fiscais com CPF serão aceitas.

Shopping
ParkCity
SUMARÉ



Clima Região



Sol com muitas nuvens durante o dia e períodos de céu nublado. Noite com muitas nuvens.

TEMPERATURA

Mínima 13° • Máxima 23°

Loterias



MEGA-SENA

Concurso 3012

Quinta-feira, 28 de Maio de 2026

05 07 17 41 42 49

LOTOFÁCIL

Concurso 3697

Quinta-feira, 28 de Maio de 2026

01 05 06 07 09
10 13 15 17 18
19 20 21 24 25

QUINA

Concurso 7037

Quinta-feira, 28 de Maio de 2026

09 26 42 55 66

LOTOMANIA

Concurso 2929

Quarta-feira, 27 de Maio de 2026

14 15 16 19 27
43 50 51 54 57
60 68 71 72 83
85 87 89 90 93

DUPLA SENA

Concurso 2962

Quarta-feira, 27 de Maio de 2026

1º SORTEIO

17 24 38 43 45 48

2º SORTEIO

05 16 34 36 38 48

Telefones úteis



SUMARÉ

BRK Ambiental.....0800 771-0001
Bombeiros.....193
Delegacia de Polícia.....3873-1518
UPA Macarenko.....3903-1455
Prefeitura Municipal.....3399-5100
Seminário.....3399-5700
Câmara Municipal.....3883-8810
Fórum.....3873-2811
Delegacia da Mulher.....3873-3493
Ciretran.....3883-7100
Guarda Municipal.....3873-2656
Polícia Militar.....190 / 3873-1918
Conselho Tutelar.....3828-7893
Procon.....3399-5031
Hospital Regional.....3828-4727
Rodoviária.....3873-2026
Cartório de Registro Civil.....3828-1739
Iluminação Pública.....0800-779 2000

HORTOLÂNDIA

Sabesp.....3865-1091
Bombeiros.....193 / 3236-3733
Delegacia de Polícia.....3865-2517
Prefeitura Municipal.....3965-1400
Câmara Municipal.....3897-9900
Ciretran.....3897-6022
Guarda Municipal.....3809-8000
Polícia Militar.....190 / 3897-6033
1º Distrito Policial.....3887-1701
2º Distrito Policial.....3909-9003
Conselho Tutelar.....3865-3287
Procon.....3809-2289
Defesa Civil.....3897-9852
Maternidade.....3809-5100
Emergência.....192 / 3897-5944
Zoozoes (CCZ).....3897-5974

Sumaré movimentada quase US\$ 420 milhões e reafirma força econômica regional

Luiz Carlos Luciano é Economista da Secretaria Municipal de Desenvolvimento Econômico de Sumaré-SP, contador, professor de matemática, pós-graduado em Contabilidade Gerencial e Controladoria e especialista em Gestão Pública pela Universidade Estadual de Campinas (UNICAMP). Exerceu o cargo de Secretário Municipal de Finanças e Orçamento de Sumaré no período de 2005 a 2012

Sumaré segue demonstrando a robustez de sua economia e seu elevado grau de integração ao comércio internacional. De acordo com dados oficiais do Ministério do Desenvolvimento, Indústria, Comércio e Serviços (MDIC), por meio da plataforma Comex Stat, compilados pelo Departamento de Economia da Secretaria Municipal do Trabalho, Emprego, Geração de Renda e Desenvolvimento Econômico de Sumaré referentes ao primeiro quadrimestre de 2026, o município manteve posição estratégica na Região Metropolitana de Campinas (RMC), consolidando-se entre os principais polos industriais, produtivos e logísticos do Estado de São Paulo.

Entre janeiro e abril de 2026, o município movimentou aproximadamente US\$ 419,9 milhões entre exportações e importações, resultado que evidencia a força do parque industrial local e sua elevada capacidade de inserção nas cadeias globais de produção. O desempenho econômico reforça a relevância de Sumaré como importante vetor de desenvolvimento regional, geração de empregos, circulação de renda e atração de investimentos.

O perfil econômico de Sumaré ajuda a explicar sua relevância no comércio exterior. O município possui forte presença dos segmentos químico, siderúrgico, automotivo, metalomecânico, plástico, farmacêutico e de transformação industrial.

Soma-se a isso a localização estratégica, próxima aos principais corredores logísticos do Estado de São Paulo, como Anhanguera, Bandeirantes e Dom Pedro I, além da proximidade com o aeroporto internacional de Viracopos. Essa estrutura reduz custos operacionais, amplia competitividade e fortalece a integração internacional das empresas instaladas no município.

No primeiro quadrimestre de 2026, Sumaré registrou US\$ 122,7 milhões em exportações. O setor siderúrgico liderou a pauta exportadora com 33,1% do total exportado, seguido pelo segmento de tintas e vernizes (14,3%), biodiesel e suas misturas (8,4%), barras, perfis e fios de níquel (6,8%) e inseticidas e produtos químicos (4,1%).

Também se destacaram componentes automotivos, polímeros industriais, materiais plásticos, equipamentos elétricos e insumos industriais especializados. O comportamento demonstra elevada complexidade produtiva e forte capacidade de agregação de valor.

Nas exportações, entre os principais parceiros, a Argentina liderou os destinos comerciais com 23,4%, seguida por Países Baixos: Holanda (3,4%), Suíça (8,0%), Estados Unidos (6,7%), China (5,3%), Israel (4,8%) e Índia (4,4%). O desempenho demonstra diversificação geográfica relevante, reduzindo riscos de dependência excessiva de mercados específicos. A forte presença na América do Sul, Europa, América do Norte e Ásia reforça a capacidade competitiva das empresas instaladas em Sumaré.

As importações totalizaram US\$ 297,2 milhões entre janeiro e abril de 2026. O comportamento está diretamente associado ao perfil industrial do município. Os inseticidas, fungicidas, herbicidas e produtos correlatos responderam por (42,4%) do total importado. Também se destacaram níquel em forma bruta (3,6%), resinas industriais (2,9%), centrifugadores industriais (2,6%), válvulas industriais (2,1%), fertilizantes, componentes automotivos, equipamentos médicos e máquinas industriais. Grande parte desses produtos abastece diretamente as cadeias produtivas locais.

Principais parceiros nas importações: Índia (24,9%), China (22,4%) e Estados Unidos (14,1%) lideraram o fornecimento de produtos para o município, seguidos por Alemanha (5,6%), Noruega (4,3%) e Colômbia (4,3%). Os dados evidenciam elevado grau de integração global e forte inserção de Sumaré nas cadeias internacionais de suprimentos industriais e tecnológicos.

O elevado volume de importações registrado por Sumaré não representa fragilidade econômica, mas sim uma característica estrutural típica de economias fortemente industrializadas e altamente integradas às cadeias globais de produção. Grande parte das importações está associada à necessidade de aquisição de matérias-primas, insumos industriais, componentes tecnológicos, equipamentos e produtos intermediários indispensáveis ao funcionamento do parque produtivo local.

Esse comportamento também se repete em diversos municípios da Região Metropolitana de Campinas (RMC), cuja estrutura econômica possui forte vocação industrial, tecnológica e logística, demandando elevado volume de suprimentos externos para abastecimento das cadeias produtivas regionais.



No contexto regional, Sumaré respondeu por 6,8% das exportações da Região Metropolitana de Campinas e ocupou a 6ª colocação entre os 20 municípios da RMC. Nas importações, respondeu por 5,2% do total regional, alcançando a 7ª posição.

No Estado de São Paulo, posicionou-se em 39º lugar nas exportações e 24º nas importações entre os 645 municípios paulistas. Em âmbito nacional, alcançou a 177ª posição nas exportações e a 62ª colocação nas importações entre mais de 5.570 municípios brasileiros.

O ambiente econômico internacional exige monitoramento permanente. Tensões geopolíticas no Golfo Pérsico, oscilações cambiais, aumento de custos logísticos e medidas tarifárias internacionais podem gerar impactos relevantes sobre cadeias produtivas locais.

O comportamento recente das exportações destinadas aos Estados Unidos demonstra como alterações tarifárias podem afetar a competitividade industrial. Esse cenário reforça a importância da diversificação de mercados consumidores, ampliação da competitividade empresarial e fortalecimento das estratégias de internacionalização.

Os resultados observados no primeiro quadrimestre de 2026 reforçam que Sumaré reúne condições estruturais para ampliar ainda mais sua participação internacional. O fortalecimento da infraestrutura logística, atração de investimentos, inovação tecnológica e qualificação profissional constituem pilares fundamentais para ampliação da competitividade econômica local. O município mantém posição estratégica dentro da RMC e reafirma seu papel como uma das economias mais relevantes do interior paulista.

Mesmo diante de um cenário internacional marcado por incertezas, Sumaré demonstra resiliência econômica, elevada capacidade produtiva e forte inserção global. O desempenho do comércio exterior evidencia a importância do município para a economia regional, estadual e nacional. A combinação entre parque industrial diversificado, localização estratégica e integração internacional fortalece a capacidade de geração de riqueza, empregos e oportunidades, consolidando Sumaré como uma referência econômica regional.

Outro aspecto estrutural que merece destaque refere-se ao papel do comércio exterior como instrumento de fortalecimento da atividade econômica local. Municípios fortemente industrializados, como Sumaré, apresentam elevada capacidade de geração de riqueza justamente em razão de sua integração às cadeias produtivas nacionais e internacionais.

O ambiente econômico local estimula investimentos privados, expansão industrial, desenvolvimento tecnológico e fortalecimento do mercado de trabalho, produzindo efeitos positivos sobre renda, arrecadação tributária e dinamismo econômico.

Além disso, a elevada movimentação internacional registrada pelo município fortalece setores indiretos da economia, como transporte, logística, armazenagem, tecnologia, seguros, comércio atacadista, serviços empresariais especializados e atividades ligadas ao desembarço aduaneiro. Dessa forma, o comércio exterior produz efeitos multiplicadores que extrapolam a atividade industrial, contribuindo para ampliar oportunidades econômicas e fortalecer o desenvolvimento regional.

Outro fator relevante refere-se à crescente necessidade de diversificação de mercados consumidores e fornecedores. Economias altamente internacionalizadas necessitam desenvolver estratégias permanentes de mitigação de riscos, reduzindo vulnerabilidades associadas a conflitos internacionais, alterações tarifárias, oscilações cambiais e interrupções logísticas globais. Nesse sentido, ampliar mercados e fortalecer relações comerciais internacionais constitui elemento estratégico para garantir maior estabilidade econômica no longo prazo.

Os dados do primeiro quadrimestre de 2026 demonstram que Sumaré possui importantes vantagens competitivas para continuar ampliando sua participação internacional nos próximos anos. A combinação entre localização estratégica, parque industrial diversificado, infraestrutura logística consolidada, elevada capacidade produtiva e ambiente econômico favorável fortalece o posicionamento do município entre os principais polos econômicos do interior paulista e amplia seu potencial de atração de novos investimentos.

Inteligência artificial desafia financiamento da pesquisa científica

Glauco Arbib é professor Titular da USP, coordenador do Observatório da Inovação do IEA-USP. Ex-presidente da FINEP e do IPEA

Inteligência artificial já começa a transformar o financiamento da pesquisa científica na Europa e nos Estados Unidos. Agentes de IA conseguem escrever projetos, preencher documentos, revisar textos, montar orçamentos e até enviar pedidos de financiamento quase sem intervenção humana. Embora isso aumente a produtividade, especialistas alertam para riscos sérios à integridade da ciência. Segundo a revista científica Nature, o uso crescente desses sistemas provocou aumento nas solicitações de bolsas e verbas, dificultando o trabalho das agências de fomento. Estudos apontam crescimento signifi-



cativo nos pedidos enviados a instituições como a National Science Foundation.

O principal problema é que os projetos produzidos por IA podem se tornar indistinguíveis daqueles elaborados por pesquisadores humanos, favorecendo algoritmos em vez da qualidade científica real. Isso pode gerar escolhas aleatórias, comprometer a avaliação das propostas e enfraquecer a credibilidade da pesquisa. Diante desse cenário, o texto alerta que agências brasileiras como CNPq, Capes, Finep e Fapesp precisam acompanhar com atenção essas mudanças para evitar impactos negativos no financiamento científico.



SuperAção SP: Sumaré ganha reforço de agentes para famílias vulneráveis

Programa estadual aumenta atuação social na cidade com novos profissionais, que passam por capacitação antes de iniciarem atendimento nos bairros; cada agente será responsável por atender ao menos 20 famílias sumarenses

Paulo Medina • SUMARÉ
tribunaliberal@tribunaliberal.com.br

Sumaré está entre os municípios contemplados pela nova etapa do SuperAção SP, programa do Governo do Estado voltado ao combate à pobreza e ao fortalecimento da autonomia de famílias em situação de vulnerabilidade social. Mais de 80 novos agentes sociais passam por formação para atuação em cidades paulistas, incluindo Sumaré.

A capacitação aconteceu até a sexta-feira (29) na Fundação Cásper Líbero, em parceria com a Secretaria de Desenvolvimento Social do Estado, Fundação Getúlio Vargas (FGV Projetos) e Fundação Instituto de Pesquisas Econômicas (Fipe). O treinamento reúne atividades teóricas e práticas voltadas ao acolhimento das famílias, construção de vínculos de confiança, monitoramento social e elaboração dos chamados Planos de Desenvolvimento Familiar.

Em Sumaré, os agentes deverão atuar diretamente nos territórios mais vulneráveis, realizando visitas domiciliares e acompanhamento contínuo de



Programa conecta população a serviços públicos, emprego e qualificação profissional

famílias inscritas no Cadastro Único (CadÚnico), principal ferramenta federal de identificação de famílias de baixa renda. Cada profissional será responsável por acompanhar pelo menos 20 famílias.

Segundo o Governo do Estado, o objetivo do pro-

grama é aproximar a população dos serviços públicos já disponíveis, além de ampliar o acesso à qualificação profissional, geração de renda, inclusão produtiva e oportunidades de emprego.

A secretária estadual de Desenvolvimento So-

cial, Andrezza Rosalém, afirmou que a chegada de novos agentes fortalece a atuação do programa nos municípios e amplia o acompanhamento individualizado das famílias.

“O trabalho desses profissionais será essencial para conectar as famílias

às oportunidades disponíveis e promover autonomia social e econômica”, comentou.

O SuperAção SP funciona com duas frentes principais de atendimento. A chamada Trilha de Proteção Social atende famílias em situação de maior vul-

nerabilidade e prevê auxílio financeiro para necessidades básicas. Já a Trilha de Superação da Pobreza concentra ações voltadas à qualificação profissional, educação e inserção no mercado de trabalho.

LONGO PRAZO

O programa também prevê acompanhamento de longo prazo. As famílias podem permanecer assistidas por até dois anos, período em que recebem suporte para acesso a políticas públicas nas áreas de saúde, educação, habitação e geração de renda.

R\$ 10 MIL

Segundo o Governo do Estado, os incentivos financeiros oferecidos durante toda a jornada podem ultrapassar R\$ 10 mil por família, dependendo da situação e do desenvolvimento alcançado ao longo do programa.

Atualmente, o programa já atua em 48 cidades do Estado e conta com mais de 480 agentes em atividade. A previsão do Governo de São Paulo é beneficiar cerca de 105 mil famílias até 2027, com investimento superior a R\$ 1,5 bilhão.

ESPAÇO ESPÍRITA

Ian Stevenson

Os espíritas brasileiros têm consciência que o Brasil é maior do país do mundo que segue essa doutrina. Também sabem – e se orgulham disso – que temos, ou tivemos, grandes médiuns. Chico Xavier, Divaldo Pereira Franco e Zé Arigó foram alguns desses fenômenos que levaram suas experiências espirituais a todos os cantos do mundo.

Nas últimas décadas o mundo viu o aumento de um grande número de fenômenos paranormais – ou espíritas – ligados a casos de reencarnação ou experiência de quase-morte, em outros países do globo terrestre. E alicerçados em experiências científicas. São relatos de casos de médicos, de psicólogos e de outros profissionais, notadamente na Europa e América do Norte, regiões onde culturalmente sempre existiu uma resistência muito grande a fenômenos paranormais.

Ian Stevenson foi um desses profissionais que se tornaram famosos do dia para noite, ao investigar e publicar livros sobre os temas acima referidos.

Canadense de nascimento (Montreal, em 31 de maio de 1918), psiquiatra e ex-Diretor dos Departamentos de Parapsicologia e Psiquiatria Comportamental, além do curso de Medicina da Universidade da Virgínia, Ian se especializou em assunto em que sempre foi fascinado: a reencarnação.

Suas investigações parapsicológicas o levaram a comprovação científica da reencarnação. Colocou em livro essas experiências, que o consagraram no mundo da espiritualidade. E no mercado livresco. Um desses livros foi REENCARNAÇÃO – VINTE CASOS. Outro foi CASOS EUROPEUS DE REENCARNAÇÃO. Os dois merecem ser lidos sob a ótica espírita e científica.

Ian desencarnou em 8 de fevereiro de 2007.

A.M.

A PARTIR DO DIA 1º

Sumaré padroniza horário das farmácias das unidades de saúde

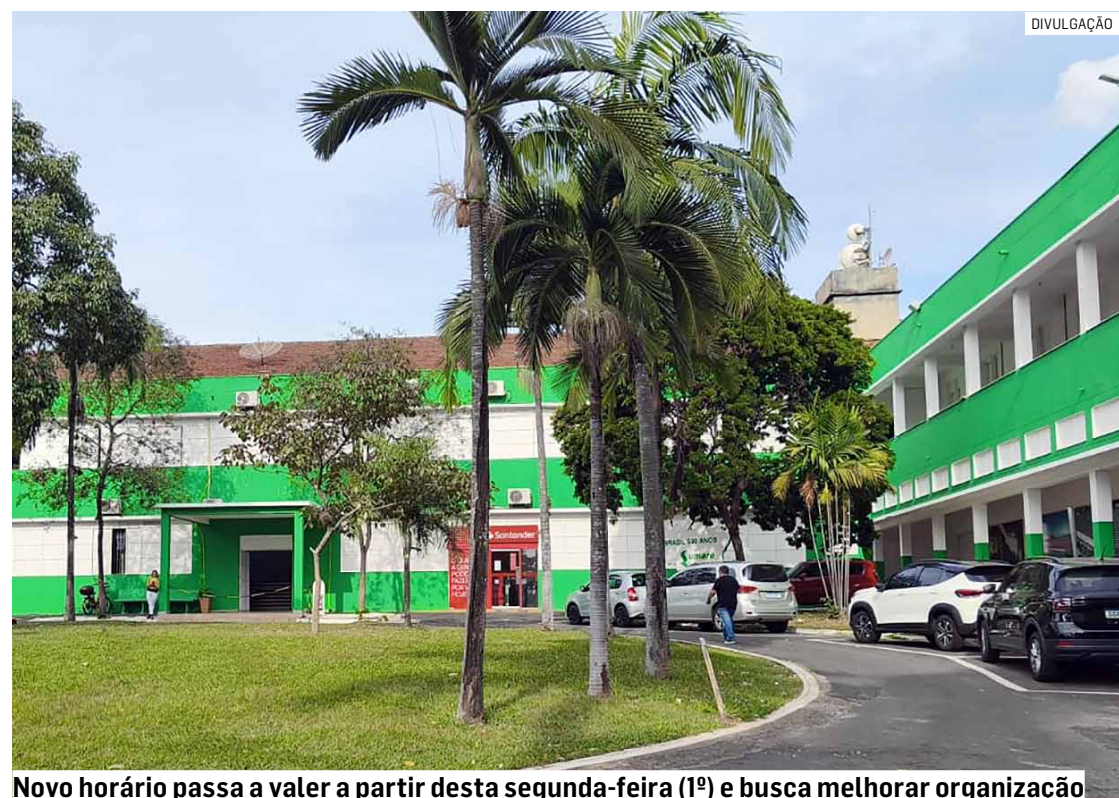
Da Redação • SUMARÉ
tribunaliberal@tribunaliberal.com.br

A Secretaria Municipal de Saúde de Sumaré anunciou, nesta sexta-feira (29), a padronização do horário de funcionamento das farmácias das unidades de saúde da rede municipal. A medida entra em vigor nesta segunda-feira (1º) e estabelece atendimento das 7h30 às 16h30 em todas as unidades.

A iniciativa em alinhamento com a Coordenação da Assistência Farmacêutica, com aprovação da gestão municipal e do Conselho Municipal de Saúde, tem como objetivo otimizar os fluxos assistenciais e administrativos, além de fortalecer a organização da rede municipal de saúde.

A Secretaria esclarece que a USF Cruzeiro manterá o horário atual, das 7h às 16h, por se tratar de uma unidade rural que já opera integralmente nesse período.

A alteração envolve também as farmácias que funcionam aos fins de semana e



Novo horário passa a valer a partir desta segunda-feira (1º) e busca melhorar organização

durante os feriados. As unidades do Santa Clara, Denadai e CIS Nova Veneza, que atualmente atendem das 8h às 17h, passarão a funcionar das 7h30 às 16h30.

A definição do novo horário ocorreu após avaliação técnica do fluxo de atendimentos e da demanda assistencial das unida-

des, que identificou maior procura pelos serviços no período compreendido entre 7h30 e 16h30.

O secretário municipal de Saúde, Frederico Machado de Almeida, destacou que a medida busca garantir mais eficiência na rede, sem prejuízo ao atendimento da população.

“Essa padronização fortalece a organização da rede e melhora os fluxos de atendimento. A medida foi construída com responsabilidade técnica, sempre com foco na qualidade da assistência e no acesso da população aos serviços farmacêuticos”, afirmou o secretário.

EVENTO TRADICIONAL

Projeto Águia realiza 8º AnimaHorto sobre a Copa do Mundo neste sábado

Evento contará com pintura da rua, brincadeiras tradicionais que buscam unir gerações com bets, carrinho de rolimã, bolinha de gude, roda pião, corrida do saco e torneio de futebol; ação ainda pretende afastar crianças do excesso de tela



AnimaHorto tem como principal proposta fortalecer vínculos e aproximar gerações

Da Redação • HORTOLÂNDIA
tribunaliberal@tribunaliberal.com.br

A Associação Projeto Águia de Hortolândia realiza neste sábado (30) a 8ª edição do AnimaHorto, evento comunitário que já se tornou tradição em Hortolândia ao promover o resgate de brincadeiras antigas e incentivar a convivência entre crianças, jovens, adultos e idosos. Nesta edição especial, o tema será a Copa do Mundo, trazendo o clima do maior torneio de futebol do planeta para dentro das ruas e comunidades da cidade.

O evento será realizado a partir das 8h, no Campinho Arena Águia, na Vila São Pedro, e contará com diversas atividades recreativas inspiradas nas brincadeiras que marcaram gerações. Entre as atrações confirmadas estão a pintura de rua com desenhos inspirados na Copa do Mundo, o bets — tradicional jogo de taco —, o carrinho de rolimã, jogo de bolinha de gude, roda pião, corrida do saco e torneio de futebol de rua.

Um dos destaques da programação será o torneio de “golzinho”, disputado por equipes com três jogadores. Cada time representará uma seleção que disputará a Copa do Mundo de 2026, proporcionando uma experiência temática e divertida para os participantes.

Além da recreação, o AnimaHorto tem como principal proposta forta-

lecer os vínculos familiares e aproximar gerações. A ideia é que pais, mães, avós e responsáveis possam brincar junto com as crianças e ensinar atividades que fizeram parte de suas infâncias.

O fundador e voluntário do Projeto Águia, Reginaldo Prado, o Rêgi Águia, também reforça a importância da iniciativa para aproximar famílias e afastar crianças do excesso de telas.

“Oferecer brincadeiras antigas para as crianças é uma forma de incentivar novas práticas e tirá-las das diversões de hoje, como jogos eletrônicos, celular e videogame. Queremos que elas conheçam brincadeiras que sempre fizeram a cabeça da garotada e hoje são pouco praticadas, como bets, futebol de rua, bolinha de gude e carrinho de rolimã. Convido, além das crianças, os pais e mães também participarem, assim como ocorreu nas outras edições, onde os pais se divertiram mais que os filhos”, convida Rêgi Águia.

Segundo os organizadores, o evento é gratuito e aberto para todas as idades.

A Associação Projeto Águia mantém uma programação contínua de atividades gratuitas voltadas a crianças, adolescentes e jovens, promovendo inclusão social por meio do esporte, educação e cultura.

Durante a semana, às segundas-feiras, das 19h às 20h, são realizadas au-

las de recreação infantil para todas as idades. Às terças-feiras, das 19h às 21h, acontecem os treinos de futsal para crianças de 6 a 10 anos, na quadra da CDHU Vila São Pedro. Já às quintas-feiras, no mesmo horário, o treino de futsal é voltado para jovens de 10 a 14 anos, no mesmo local.

Às sextas-feiras, das 19h às 21h, ocorre a oficina de capoeira na sede Ninho da Águia, aberta a todas as idades. Além disso, o projeto também oferece aulas de informática às segundas e quartas-feiras, durante o dia, no contraturno escolar — no período da manhã para quem estuda à tarde e no período da tarde para quem estuda pela manhã.

No mês de junho, a instituição abrirá inscrições para oficina de fotografia. As aulas ocorrerão às quartas-feiras, das 18h30 às 19h30, voltada para jovens de 13 a 15 anos.

Aos sábados, as atividades começam pela manhã, das 8h às 11h30, com treinos de futebol de campo no Campinho Arena Águia, na Vila São Pedro, e também no campo do bairro Santa Fé. No período da tarde, das 13h às 15h, acontece a oficina de informática na sede do projeto.

Todas as atividades são gratuitas. As inscrições podem ser feitas pelo telefone/WhatsApp 19-99459-3121, diretamente nos locais, nos dias e horários das atividades, ou por meio das redes sociais da Associação Projeto Águia.

SMMUR

PREFEITURA DE
SUMARÉ
DE TODOS

maio



amarelo

“DESACELERE! SEU BEM MAIOR É A VIDA.”



DOAÇÃO DE SANGUE um gesto de amor e esperança



13 JUNHO 2026

HORÁRIO: 8h30 às 12h

LOCAL: Ambulatório de Especialidades

Av. João Pessoa, 833 - Jd. Europa - Nova Odessa/SP
Ao lado da Prefeitura Municipal

INFORMAÇÕES: 3476-8194 / 3466-1350

? O que é preciso para ser
um DOADOR DE SANGUE ?

- Estar em boas condições de saúde;
- Ter entre 16 e 69 anos, desde que a primeira doação tenha sido feita até 60 anos (menores de 18 anos devem estar acompanhados dos pais);
- Pesar no mínimo 50kg;
- Estar descansado (mínimo 6h de sono nas últimas 24h)
- Não estar em jejum, (evitar alimentos gordurosos);
- Não fumar 2 horas antes e 2 horas depois da doação;

! Pense em quem vai receber
o seu sangue! NÃO DOE SE:

- Estiver gripado, resfriado ou com infecção acompanhada de febre;
- For portador de sífilis (cancro), malária (maleita), ou doença de Chagas;
- For alcoólita crônica ou usuário de drogas injetáveis ilícitas;
- Tiver sido exposto à situações de risco para doenças sexualmente transmissíveis; tenha contraído hepatite após os 11 anos de idade;
- Tiver realizado endoscopia há menos de 5 meses;
- Estiver grávida, 3 meses após o parto ou se estiver amamentando.

PROCURE ORIENTAÇÃO: se você estiver em tratamento médico ou fazendo uso de medicamentos e/ou tiver tomado vacina recentemente

♥ SINTA-SE BEM POR FAZER O BEM:

- Ao doar sangue você AJUDA 4 VIDAS;
- A doação, respeitando critérios técnicos, NÃO ACARRETA RISCOS AO DOADOR;
- O sangue coletado pelo Hemocentro da Unicamp, é PROCESSADO dentro de rigorosos critérios técnicos, SEPARADO em componentes e EXAMINADO em modernos laboratórios;
- O sangue é distribuído gratuitamente em hospitais públicos e filantrópicos da região, proporcionando SEGURANÇA e TRANQUILIDADE à população.

Faça parte deste grupo de PESSOAS SOLIDÁRIAS que pensam na doação de sangue como GARANTIA DE VIDA!

PROMOÇÃO:



APOIO:



PRÓXIMAS CAMPANHAS 2026:
13/Junho 12/Dezembro
12/Setembro

Apoio
NORGRIF
Impressos
-3466-1350

INTERVALO PARA DOAÇÕES:
HOMENS 60 dias MULHERES 90 dias IDOSOS (60 A 69 ANOS) 180 dias



Paulínia ganha nova sede do Conselho Tutelar e melhora serviços

➔ LEIA MAIS NA PÁGINA 08

Hospital Estadual Sumaré é melhor hospital público do Brasil deste ano

Premiação nacional avaliou a qualidade assistencial, a eficiência no uso dos recursos e a satisfação dos pacientes em unidades que são 100% SUS; resultado envolveu pesquisa da OPAS/OMS, DataSenado e instituições da área da saúde

Da Redação • SUMARÉ
tribunaliberal@tribunaliberal.com.br

Um levantamento nacional que analisou milhares de unidades hospitalares do Sistema Único de Saúde (SUS) revelou os 10 melhores hospitais públicos do Brasil em 2026. O resultado foi anunciado na manhã desta sexta-feira (29), durante cerimônia realizada na sede da Organização Pan-Americana da Saúde (OPAS/OMS), em Brasília (DF), no evento de premiação dos Melhores Hospitais Públicos do Brasil. A iniciativa é do Instituto Brasileiro das Organizações Sociais de Saúde (Ibross), em parceria com a OPAS/OMS, Instituto Ética Saúde (IES), Conselho Nacional dos Secretários de Saúde (Conass) e Conselho Nacional das Secretarias Municipais de Saúde (Conasems). O primeiro lugar do ranking ficou com o Hospital Estadual Sumaré (HES).

De acordo com o ranking, o segundo colocado foi o Hospital Estadual de Urgências Governador Otávio Lage de Siqueira (GO), Centro de Referência da Saúde da Mulher (SP), em terceiro, Hospital de Transplantes do Estado de São Paulo (SP), em quarto, e Hospital e Maternidade Municipal Dr. Odelmo Leão Carneiro (MG), em quinto. Em sexto lugar ficou o Instituto do Câncer do Estado de São Paulo (SP), seguido pelo Hospital Geral de Itapeverica da Serra (SP), em sétimo, Hospital Estadual de Sapopemba (SP), em oitavo, Hospital Municipal Cidade Tiradentes (SP), em nono, e Hospital Geral de Itapevi (SP), em décimo.



HES premiado: levantamento considerou produção assistencial e eficiência operacional do local

Embora o ranking dos “top 10” tenha forte concentração no Estado de São Paulo — responsável por oito das dez instituições premiadas — a relação específica dos hospitais mais bem avaliados pelos usuários apresentou distribuição geográfica um pouco mais heterogênea.

Mais do que uma simples premiação, o levantamento buscou identificar modelos de excelência hospitalar no SUS, considerando não apenas estrutura e produção assistencial, mas também eficiência operacional, segurança, qualidade do atendimento e percepção dos próprios usuários do sistema público de saúde.

“O prêmio nasce com o propósito de reconhecer

experiências de excelência existentes no SUS e valorizar hospitais públicos que conseguem aliar qualidade assistencial, eficiência e compromisso com o paciente. O Brasil possui centros hospitalares públicos altamente qualificados e isso precisa ser divulgado para que seja conhecido pela sociedade”, afirma o médico sanitário Renilson Rehem, ex-presidente do Ibross e idealizador da premiação.

O processo de avaliação começou com um universo de 5.279 hospitais que atendem o SUS no país. A partir desse total, foram pré-selecionadas unidades públicas com mais de 50 leitos e atendimento exclusivamente voltado ao SUS.

Após a aplicação dos critérios técnicos, chegou-se à lista dos 100 melhores hospitais públicos brasileiros, da qual saíram os 10 primeiros colocados.

A seleção considerou hospitais gerais — adultos e pediátricos — e também unidades especializadas em cardiologia, oncologia, ortopedia e maternidade, vinculadas às esferas federal, estadual ou municipal. Hospitais psiquiátricos e de longa permanência ficaram fora da análise.

Na avaliação foram considerados indicadores como acreditação hospitalar, taxa de mortalidade ajustada, percentual de internações de alta complexidade, disponibilidade de leitos de UTI, taxa de ocu-

pação e tempo médio de permanência dos pacientes internados.

Na etapa final do ranking, o estudo passou a incorporar também critérios relacionados à eficiência hospitalar, compliance institucional e satisfação dos usuários. A análise de eficiência foi realizada com apoio do Instituto de Pesquisas Econômicas, Administrativas e Contábeis de Minas Gerais (IPEAD/UFMG), por meio da metodologia DEA (Data Envelopment Analysis), utilizada internacionalmente para medir eficiência relativa em organizações complexas.

AValiação dos usuários

Outro diferencial da premiação foi a realização de

uma ampla pesquisa independente de satisfação dos pacientes conduzida pelo Instituto DataSenado. O estudo ouviu pacientes — ou acompanhantes — que receberam alta hospitalar em novembro de 2025 nas instituições participantes da premiação.

A pesquisa foi realizada entre 14 e 20 de abril de 2026 e submetida previamente ao Comitê de Ética em Pesquisa, devido ao tratamento de dados pessoais e sensíveis dos participantes. Dos 100 hospitais elegíveis para essa etapa, 64 encaminharam as informações necessárias para a realização das entrevistas e 56 atingiram quantidade estatisticamente válida de respostas para compor a avaliação final.

As entrevistas foram feitas por telefone, por meio da metodologia CATI (Computer-Assisted Telephone Interviewing), sistema assistido por computador que utiliza questionário estruturado e protocolos padronizados de abordagem para reduzir vieses e aumentar a confiabilidade dos resultados.

Segundo Renilson Rehem, a proposta da premiação também é estimular a melhoria contínua da qualidade da assistência pública hospitalar no país.

“Queremos incentivar a disseminação de boas práticas de gestão, assistência e governança no SUS. Ao reconhecer hospitais que se destacam em eficiência, qualidade e experiência do paciente, criamos referências positivas para todo o sistema público de saúde”, afirma.

ELEIÇÕES 2026

União Brasil oficializa a pré-candidatura de Décio Marmirolli a deputado estadual

Da Redação • SUMARÉ
tribunaliberal@tribunaliberal.com.br

O União Brasil oficializou a pré-candidatura de Décio Marmirolli a deputado estadual. O anúncio foi realizado nesta semana durante encontro com o presidente estadual da legenda, deputado federal Alexandre Leite, que confirmou o apoio do partido.

Durante a reunião, Alexandre Leite destacou que Décio passa a representar oficialmente o União Brasil em Sumaré e na região, reforçando a confiança da legenda em seu nome, seu histórico e o alinhamento com os princípios defendidos pelo partido no Estado de São Paulo.

“Em Sumaré e região, o Décio representa o União Brasil e os nossos princípios, princípios conservado-



Anúncio foi feito pelo presidente estadual do partido, deputado federal Alexandre Leite

res e de direita que defendemos no Estado de São Paulo. Ele tem o nosso aval para iniciar essa caminhada e contará com todo o apoio e estrutura do partido”, afirmou Alexandre Leite.

Ao receber a oficialização da pré-candidatura, Décio Marmirolli agradeceu a confiança da direção estadual e destacou a

responsabilidade de representar o partido na disputa eleitoral.

“Recebo essa chance com muita honra e senso de responsabilidade.

Acredito no União Brasil, acredito no trabalho que o deputado Alexandre Leite realiza em Brasília e estou preparado para trabalhar por uma Sumaré melhor, por nossa região e por um Estado de São Paulo cada vez mais forte”, declarou Décio.

Com a homologação da pré-candidatura, Décio Marmirolli passa a intensificar sua agenda política e as articulações regionais visando a construção de um projeto voltado ao desenvolvimento de Sumaré, da Região Metropolitana de Campinas e de todo o Estado.

EDITAL DE LEILÃO DE ALIENAÇÃO FIDUCIÁRIA
1º LEILÃO: 23 DE JUNHO DE 2026 ÀS 15H00.
2º LEILÃO: 25 DE JUNHO DE 2026 ÀS 15H00. (horário de Brasília)

EDUARDO CONSENTINO, Leiloeiro Oficial, JUCESP nº 616 (Luís Victor Barcoza Galeazzi - Preposto em exercício), com escritório na Avenida Fagundes Filho nº 145 - Conj. 22 - Edifício Austri - Vila Monte Alegre - São Paulo/SP, FAZ SABER a todos quanto ao presente EDITAL, visto que dele conhecimento tiver, que levará a PÚBLICO LEILÃO de modo PRESENCIAL E ONLINE, nos termos da Lei nº 9.514/97, artigo 27 e parágrafos, autorizada pelo Credor FIDUCIÁRIO BANCO SANTANDER (BRASIL) S/A - CNPJ nº 90.400.888/0001-42, nos termos do Instrumento Particular com eficácia de escritura pública nº 0010249738, firmado em 23/04/2021, com o(s) FIDUCIÁRIO(S) ELLEN FLOU IGNAÇÃO, brasileira, divorciada, maior, inscrita em enfermagem, portadora do RG nº 41.402.919-7-SSP/SP, inscrita no CPF/MF sob o nº 310.608.258-56 e DIEGO VINÍCIUS IGNAÇÃO SABBIO, brasileiro, solteiro, maior, operador multifuncional, portador do RG nº 38.888.884-2-SSP/SP, inscrito no CPF sob o nº 506.941.138-16, no dia 23 de junho de 2026 às 15h00 em PRIMEIRO LEILÃO, com lance mínimo igual ou superior a R\$ 329.040,70, o imóvel matriculado sob nº 174.947 do Registro de Imóveis de Sumaré/SP, constituído por “Apartamento nº 64, localizado no 6º andar do Bloco 04 - EDIFÍCIO ROSA PORTLAND, do “CONDÔMÍNIO RESIDENCIAL ALTOS DO ROSALEN 2” sito na Rua Serviço “F” nº 140, do loteamento denominado “Núcleo Santa Izabel”, no Município de Hortolândia/SP, desta Comarca de Sumaré/SP, contendo 03 dormitórios, área de serviço, cozinha, sala de jantar, sala de estar, ar-condicionado, 02 W.C., e varanda, com as seguintes áreas e fração ideal: área privativa de 73,7600 m², área comum de 24,2629 m², já incluído o direito ao uso de 01 vaga descoberta e acessória para o estacionamento de veículos, perfazendo a área total de 98,0229 m² e fração ideal de 0,9784%. Cadastro Municipal nº 03.29.036.0124.001 (Av. B). Venda em caráter “ad corpus” e no estado de conservação que se encontra. Consta conforme R.5 a alienação fiduciária em favor do Banco Santander (Brasil) S/A, Imóvel Ocupado. Desocupação por conta do ACREDITANTE em termos do art. 30 da Lei nº 9.514/97. Caso não haja licitante em primeiro leilão, fica desde já designado o dia 25 de junho de 2026 às 15h00, no mesmo local, para realização do SEGUNDO LEILÃO, com lance mínimo igual ou superior a R\$ 226.555,81, nos termos do art. 27, §2º da Lei 9.514/97). O leilão presencial ocorrerá no escritório do Leiloeiro. Os interessados em participar do leilão de modo on-line, deverão se cadastrar no site www.BIASILEIÕES.com.br, 01 hora do início do leilão. Outras informações no site do leiloeiro: www.BIASILEIÕES.com.br ou telefone (11) 4083-2575. (02/2026).

EDITAL DE LEILÃO DE ALIENAÇÃO FIDUCIÁRIA - PRESENCIAL E ONLINE
1º LEILÃO: 08 de junho de 2026, às 15h00min.
2º LEILÃO: 10 de junho de 2026, às 15h00min. (horário de Brasília)

Ana Cláudia Carolina Campos Frazão, Leiloeiro(a) Oficial, JUCESP nº 336, com escritório na Rua Havel, nº 1052, Belenzinho, São Paulo/SP, CEP: 03022-010, FAZ SABER a todos quanto ao presente EDITAL, visto que dele conhecimento tiver, que levará a LEILÃO PÚBLICO de modo PRESENCIAL E ONLINE, nos termos da Lei nº 9.514/97, artigo 27 e parágrafos, autorizada pelo Credor FIDUCIÁRIO BANCO SANTANDER (BRASIL) S/A - CNPJ nº 90.400.888/0001-42, nos termos do Instrumento Particular com eficácia de escritura pública nº 0010249738, firmado em 24/11/2021, com o(s) FIDUCIÁRIO(S) THIAGO GUIMARÃES, inscrito no CPF/MF nº 270.372.038-66, no dia 08/06/2026 em PRIMEIRO LEILÃO, com lance mínimo igual ou superior a R\$ 118.086,89 (quatorze mil e dezotto mil oitenta e seis reais e oitenta e nove centavos), o imóvel matriculado sob nº 176.134 do Oficial de Registro de Imóveis de Sumaré/SP, constituído por “Apartamento nº 54C”, tipo C2, localizado no 6º pavimento Tipo (5º andar), do Bloco “C” do Condomínio Viva Vista Mirante, sito na Avenida Moisés Gerson Carozzo (Av. 06), nº 330, lote 02 quadra D - no loteamento Residencial Viva Vista, Distrito de Nova Venezia, Município e Comarca de Sumaré/SP, que possui a área privativa total de 67,150m², a área de uso comum de 63,150m², área real total 130,300m², fração ideal (%) 0,68532%, fração ideal (m² terreno) 62,20m², com direito ao uso de uma vaga de garagem descoberta e indeterminada, localizada no pavimento térreo. Cadastro Municipal: 2.250.1373.238.4.01 (Av. 05). Venda em caráter “ad corpus” e no estado de conservação que se encontra. Consta conforme R.04 a alienação fiduciária em favor do Banco Santander (Brasil) S/A, Imóvel Ocupado. Desocupação por conta do ACREDITANTE em termos do art. 30 da Lei nº 9.514/97. Caso não haja licitante em primeiro leilão, fica desde já designado o dia 10/06/2026, no mesmo local, para realização do SEGUNDO LEILÃO, com lance mínimo igual ou superior a R\$ 226.555,81 (duzentos e vinte e quatro mil oitocentos e quarenta e seis reais e quarenta e seis centavos), nos termos do art. 27, §2º da Lei 9.514/97. O leilão presencial ocorrerá no escritório do Leiloeiro(a). Os interessados em participar do leilão de modo on-line, deverão se cadastrar no site www.FrazãoLeiloes.com.br, encaminhar a documentação necessária para liberação do cadastro 24 horas do início do leilão. Outras informações no site do Leiloeiro(a): www.FrazãoLeiloes.com.br. Informações pelo tel. 11-3550-4068 (02.28820_SC_3596-07).

INCENTIVO À ECONOMIA

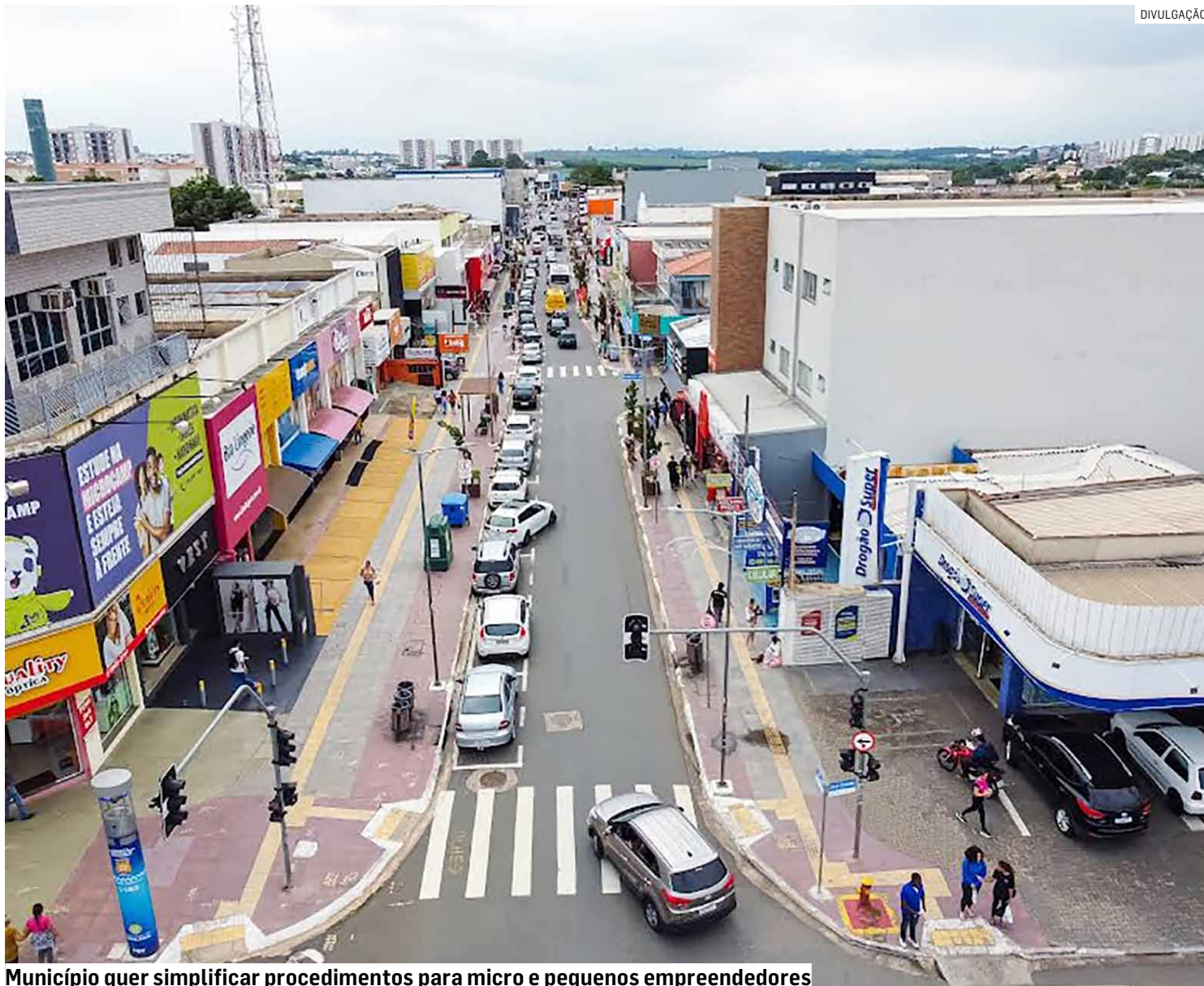
Empresas de Hortolândia passam a usar CNPJ como inscrição municipal

Medida desburocratiza processo de abertura de novos negócios e incentiva economia na cidade; mudança integra processo de modernização administrativa promovida pela Prefeitura de Hortolândia e segue diretrizes da Reforma Tributária

Da Redação • HORTOLÂNDIA
tribunaliberal@tribunaliberal.com.br

A Prefeitura de Hortolândia deu mais um passo na inovação e desburocratização de processos para formalização de empresas. Já está em vigor o Decreto Municipal 5.830/2026, que altera a legislação anterior e regulamenta o Cadastro Mobiliário Fiscal do Município de Hortolândia. A alteração principal diz respeito à padronização dos registros fiscais: agora, o número de inscrição municipal das empresas e micro empresas passa a ser o CNPJ (Cadastro Nacional da Pessoa Jurídica). A medida acaba com a necessidade da utilização de uma série de numerações diferentes para que a empresa se identifique perante aos órgãos municipais.

De acordo com a Secretaria de Planejamento Urbano e Gestão Estratégica, essa alteração na legislação é uma das várias ações adotadas pelo município dentro da proposta do Programa Facilita SP, do Governo Estadual, ao qual o município aderiu formalmente em 2024. “Desde que iniciamos o programa municipal de desburocratização, em 2018, adotamos uma série de modernizações e simplificações que colaboram para agilizar a abertura e o licenciamento de empresas, com o objetivo de melhorar o ambiente



Município quer simplificar procedimentos para micro e pequenos empreendedores

de negócios local e alavancar a economia em Hortolândia. Seguindo as diretrizes do Governo Federal e Estadual, adequamos nossos procedimentos internos para atender às recomendações”, ressalta a diretora de Projetos Estratégicos da Secretaria de Planejamento Urbano, Monique Freschet.

No âmbito federal, é a Lei Complementar 214/2025 que prevê que o CNPJ passa a ser o número de identificação único para as empresas jurídicas. A legislação diz ainda que as informações cadastrais serão integradas, sincronizadas e compartilhadas, em todo o país, entre as administrações tribu-

tárias federal, estaduais, distrital e municipais. Tais adequações fazem parte da Reforma Tributária sobre o Consumo, coordenada pelo Governo Federal.

Por meio do Facilita SP, os municípios participam de um programa de desburocratização, com incentivo à criação de mecanismos para aplicação das

novas diretrizes e procedimentos da Lei de Liberdade Econômica. Entre as propostas estão: simplificar processos e procedimentos de licenciamento; modernizar regulamentações e atos públicos; e integrar serviços digitais de registro e licenciamento.

Hortolândia já cumpriu todas essas etapas: faz aná-

lise de viabilidade local de forma automatizada, reduzindo tempo de resposta sobre a compatibilidade das atividades da empresa com o endereço escolhido para sua instalação; processa o licenciamento integrado com órgãos estaduais; realiza o licenciamento ambiental municipalizado; utiliza nota fiscal eletrônica; firmou convênio com o Grapohab (Grupo de Análise e Aprovação de Projetos Habitacionais) para agilizar aprovação de loteamentos e, agora, unificou o CNPJ como inscrição municipal.

“A Prefeitura trabalha para tornar a cidade mais forte, com emprego e renda”

“Os municípios que seguem este fluxograma, incentivam e promovem o desenvolvimento econômico local, especialmente em relação ao micro e pequeno empreendedor, que enfrentava de forma desigual a burocracia. Com essa modernização, a Prefeitura de Hortolândia trabalha para tornar a cidade ainda mais forte, com emprego e renda para a população, que conquista cada vez mais qualidade de vida”, avalia o Secretário de Desenvolvimento Econômico, Trabalho, Turismo e Inovação de Hortolândia, Gerson Ferreira.



Justiça em Foco

Welson Soares

Graduado em Direito pela Faculdade Anhanguera, Professor de Direito Constitucional e Penal, atua como advogado Criminal no Escritório Andressa Martins Advocacia em Sumaré/SP. Formado em cursos de aperfeiçoamento na área criminal pela USP (Universidade de São Paulo) e PUC-RS e cursos de extensão pela OAB ESA e FGV (Fundação Getúlio Vargas) Pós-graduado em Processo Penal.

andressa@andressamartins.adv.br | @andressamartinsadvocacia

Deolane Bezerra é presa em investigação sobre lavagem de dinheiro ligada ao PCC, análise jurídica acerca da prisão

QUE ACONTECEU

A influenciadora digital e advogada Deolane Bezerra foi presa na quinta-feira (21) durante a Operação Vêrnix, deflagrada pelo Ministério Público de São Paulo e pela Polícia Civil. A investigação apura um suposto esquema de lavagem de dinheiro ligado ao PCC (Primeiro Comando da Capital), organização criminosa apontada como uma das maiores do país.

Segundo as autoridades, uma transportadora de cargas era utilizada como empresa de fachada para movimentação de recursos ilícitos. A operação também teve como alvos Marco Herbas Camacho, conhecido como “Marcola”, apontado como líder da facção, além de familiares e operadores financeiros ligados ao grupo criminoso.

COMO COMEÇARAM AS INVESTIGAÇÕES

As investigações tiveram início em

2019, após a apreensão de bilhetes e manuscritos na Penitenciária II de Presidente Venceslau, no interior de São Paulo. Os documentos continham referências a ordens internas da facção, movimentações financeiras suspeitas e menções a uma mulher ligada a uma transportadora.

A partir das diligências, os investigadores identificaram uma empresa supostamente utilizada para lavagem de dinheiro do PCC. Posteriormente, a chamada Operação Lado a Lado aprofundou as apurações financeiras e identificou crescimento patrimonial considerado incompatível com as atividades declaradas pelos investigados.

QUE A POLÍCIA APONTA CONTRA DEOLANE

De acordo com a investigação, Deolane Bezerra teria recebido mais de R\$ 1 milhão em depósitos fracionados entre os anos de 2018 e 2021. Segundo a polícia,

os depósitos eram realizados em valores inferiores a R\$ 10 mil, prática conhecida como “smurfing”, utilizada para dificultar o rastreamento bancário.

Os investigadores também apontam que aproximadamente 50 depósitos foram direcionados para empresas ligadas à influenciadora, somando cerca de R\$ 716 mil. As autoridades afirmam que não foram encontrados contratos, pagamentos ou prestações de serviços que justificassem os valores movimentados.

Ainda segundo a apuração, mensagens e registros financeiros encontrados no celular de um suposto operador financeiro da organização criminosa indicariam movimentações envolvendo contas ligadas à influenciadora e outros investigados.

MEDIDAS DETERMINADAS PELA JUSTIÇA

Durante a operação, a Justiça autorizou o bloqueio de aproximadamente R\$ 357,5 milhões em bens e valores dos investigados. Também foram apreendidos 39 veículos avaliados em mais de R\$ 8 milhões.

Além disso, mandados de busca e apreensão foram cumpridos em imóveis ligados aos investigados, incluindo propriedades associadas a Deolane Bezerra em Barueri, na Grande São Paulo.

FUNDAMENTOS DA PRISÃO PREVENTIVA

A prisão preventiva é uma medida cautelar prevista no artigo 312 do Código de Processo Penal e pode ser decretada antes de uma condenação definitiva quando existirem elementos concretos que indiquem sua necessidade.

No caso da Operação Vêrnix, a Justiça apontou que haveria indícios robustos de participação dos investigados em organização criminosa voltada à lavagem de dinheiro. Entre os fundamentos utilizados para a decretação das prisões es-

tão a garantia da ordem pública, o risco de continuidade das atividades ilícitas, a possibilidade de destruição de provas e a ocultação de patrimônio.

A decisão judicial também mencionou a conveniência da instrução criminal, diante do receio de interferência nas investigações, além da necessidade de assegurar a aplicação da lei penal. Isso porque parte dos investigados estaria fora do país, o que, segundo o entendimento judicial, poderia indicar risco de fuga.

QUANDO A PRISÃO PREVENTIVA PODE SER APLICADA

Conforme o Código de Processo Penal, a prisão preventiva pode ser decretada quando houver prova da existência do crime, indícios suficientes de autoria e necessidade da medida para garantir a ordem pública, a ordem econômica, a conveniência da instrução criminal ou a aplicação da lei penal.

Na prática, a medida costuma ser utilizada em casos envolvendo organizações criminosas, lavagem de dinheiro, tráfico de drogas, crimes com violência, ameaça a testemunhas, destruição de provas, reiteração criminosa ou risco de fuga do investigado.

A legislação brasileira também prevê medidas cautelares alternativas à prisão, como uso de tornozeleira eletrônica, recolhimento domiciliar, proibição de contato entre investigados, entrega de passaporte e comparecimento periódico em juízo. Entretanto, segundo a decisão do caso, essas medidas foram consideradas insuficientes diante da suposta complexidade da estrutura financeira investigada.

Fique atualizado sobre as principais notícias relacionadas ao mundo jurídico, acompanhando nossa coluna “Justiça em Foco”. Até a próxima!

SESSÃO EXTRAORDINÁRIA

Vereadores aprovam correção de 5% a servidores municipais de Monte Mor

Parlamentares confirmaram pela unanimidade dos votos dois projetos encaminhados pelo prefeito Murilo Rinaldo, concedendo recomposição inflacionária a salários do funcionalismo; vale-alimentação terá aumento e vai a R\$ 1 mil



Vale-alimentação passará a ser de R\$ 1 mil mensais; medidas terão efeito retroativo a 1º de maio

Paulo Medina • MONTE MOR
tribunaliberal@tribunaliberal.com.br

A Câmara Municipal de Monte Mor aprovou por unanimidade, em sessão extraordinária nesta quinta-feira (28), dois projetos de lei enviados pelo prefeito Murilo Rinaldo (PP) que concedem reajuste salarial e aumentam o vale-alimentação dos servidores públicos municipais.

O Projeto de Lei 30/2026 autoriza a revisão geral anual de 5% nos vencimentos dos servidores da prefeitura, a título de recomposição inflacionária. Já o Projeto de Lei 29/2026 aumenta em R\$ 100 o vale-alimentação do funcionalismo, que passará a ser de R\$ 1 mil por mês. As duas medidas terão efeitos retroativos a 1º de maio.

A votação foi acompanhada por representantes do SINDSMOR, sindicato que representa os servidores públicos municipais. Os projetos tiveram relatoria do vereador Professor Adriel (PDT), que apresentou pare-

ceres favoráveis às matérias.

Segundo o relator, as propostas estavam regulares e em conformidade com a Lei de Responsabilidade Fiscal.

Durante a sessão, parlamentares agradeceram ao Executivo e ao sindicato pela construção das medidas. Alguns vereadores também defenderam a criação de reajustes automáticos anuais e maior valorização dos servidores.

O presidente da Câmara, Beto Carvalho (PP), afirmou que o aumento do vale-alimentação será pago no próximo mês, com retroativo. De acordo com a prefeitura, a revisão salarial contempla os vencimentos dos servidores estatutários, os salários dos empregados públicos, os proventos de aposentadoria e as pensões. O PL 30/2026 também estabelece diretrizes para revisões gerais anuais, que deverão ocorrer todos os anos e garantir, no mínimo, a reposição pelo índice de inflação.



Olhar de Dentro

Juçara Rosolen

Mãe, cristã, empreendedora, palestrante e escritora. Juçara é formada em Pedagogia, Letras e Direito. Proprietária e fundadora do Grupo Aposerv, que há mais de 17 anos se dedica aos serviços previdenciários administrativos. É ex-presidente da ACINO e atual Presidente do Lions Clube de Nova Odessa

Junho chegando, o coração já dança

Tem algo no ar quando o calendário começa a apontar para junho. É como se o frio que já se anuncia trouxesse junto a memória de bandeirinhas balançando, fogueiras e da quadrilha. Junho não chega apenas como mês, mas como um “mix de sensações”.

Estamos prestes a entrar em uma das épocas mais gostosas do ano para quem mora no interior. As festas juninas começam a dominar os calendários das paróquias, escolas, clubes, associações comunitárias e consequentemente das famílias. Não só em Nova Odessa, mas toda a nossa região, essa tradição é mais do que uma série de eventos: é parte da identidade cultural que se renova a cada ano.

As festas juninas têm raízes profundas. Nascidas das celebrações católicas em homenagem a Santo Antônio, São João Batista e São Pedro, elas se enraizaram no Brasil ainda no período colonial, ganhando contornos próprios pela mistura com tradições indígenas, africanas e do interior português. Hoje, são uma das manifestações culturais mais ricas do nosso país, ao lado do carnaval e festas natalinas.

Mas o que torna as quermesses de Nova Odessa e região tão especiais não é apenas a comida. É a sensação de comunidade que elas provocam. Em um mundo onde tudo se acelera, e as relações ficam cada vez mais virtuais, onde mal trocamos algumas palavras com nossos vizinhos, as quermesses oferecem o oposto. Uma tarde

ou noite ao ar livre, em mesas e cadeiras simples. E a oportunidade de reencontrar pessoas que fazem ou fizeram parte da nossa história.

Sem falar da comida, claro, que merece capítulo à parte. O quentão, vinho e chocolate quente que aquecem a alma. A canjica, paçoca, o pé de moleque, curau, milho cozido com manteiga, a pamonha que tem um sabor único. Cada prato carrega memória afetiva e as receitas guardam o segredo de alguém.

É uma época que nos faz perceber que algumas coisas, mesmo em um mundo em transformação acelerada, continuam valendo a pena exatamente porque resistiram ao tempo.

Essas festas também têm um papel social importante. Boa parte delas reverte seus recursos para a manutenção, projetos comunitários e ações sociais. Por isso, participar é, indiretamente, fortalecer esse trabalho tão valioso.

Então, nas próximas semanas, fique atento aos cartazes, avisos nas redes sociais, aos convites que chegam pelo grupo do bairro. Pegue a família, chame os amigos e participe!

E você, qual é o evento dessa época que faz parte da sua memória afetiva mais antiga? Já decidiu por onde vai começar essa temporada de festas juninas em 2026?

Com alegria e tradição,
Juçara Rosolen



EMPREENDEIMENTOS IMOBILIÁRIOS GOVERNADOR

CONDOMÍNIO RESIDENCIAL DI MÔNACO

EDITAL DE CONVOCAÇÃO

Pelo presente edital ficam convocados os Srs. Condôminos ou seus representantes, dos apartamentos do Condomínio Residencial Di Mônaco, situado na Rua Sebastião Lazaro da Silva, 1890, Núcleo Santa Isabel, Hortolândia/SP, para realização de Assembleia Geral Ordinária que se realizará dia 10/06/2026 (quarta-feira) nas dependências do Condomínio Residencial Di Mônaco, sendo a primeira chamada para as 19h00 horas, com a presença de 2/3 dos condôminos, e a segunda para as 19h30 horas, sem a exigência de número mínimo de presentes, para deliberação do seguinte assunto contemplando avaliação de cada assunto, deliberação e votação:

1. Prestações de contas de fevereiro/2025 até abril/2026;
2. Contratação de portaria virtual – explicações do seu funcionamento e outros;
3. Previsão orçamentaria – de junho/2026 até junho/2027;
4. Pintura dos blocos – orçamento e forma de rateio;
5. Correção da Caixa de água Cilíndrica – orçamento e forma de rateio;
6. Outros Assuntos especificamente sobre este Edital.

Desejo que esta assembleia venha almejar o crescimento do condomínio e principalmente pensar no coletivo e deixar de lado o interesse individual.

CAMPINAS, em 26 de maio de 2026

Documento assinado digitalmente
gov.br DANIEL DA SILVA
Data: 29/05/2026 18:09:59-0300
Verifique em https://validar.it.gov.br

SÍNDICO

Terá direito a um voto por unidade habitacional desde que esteja quite com as taxas condominiais até a data da assembleia conforme estabelece o inciso III do artigo 1335 do Código Civil Brasileiro e o parágrafo 8.º da clausula 12.ª da Convenção de Condomínio.

É lícito ao condômino fazer-se representar por procurador com poderes específicos estabelecidos na procuração devidamente legalizada. Conforme previsto na Convenção do Condomínio, as decisões da Assembleia Geral serão obrigatórias para todos os condôminos, ainda que vencidos nas deliberações, ou a que não tenha comparecido, mesmo que ausentes do domicílio.

Av. Gov. Pedro de Toledo, 593 – Bonfim – Campinas – SP.
Tel. (19) 3344.1900 – 3344.1950 – 3344.1951 – Fax: (19) 3235-3169
admcondominios@imobiliariagovernador.com.br
www.imobiliariagovernador.com.br



ESTRUTURA MAIOR

Paulínia quer ampliar atendimento com nova sede do Conselho Tutelar

Espaço conta com salas individuais, de reuniões, brinquedoteca, recepção e cozinha e melhora acolhimento de crianças e adolescentes em situação de risco severo; atendimentos de plantão seguirão à noite e também aos finais de semana

Da Redação • PAULÍNIA
tribunaliberal@tribunaliberal.com.br

A Prefeitura de Paulínia entregou para a população nesta semana uma nova sede do Conselho Tutelar na cidade. O local conta com uma ampla estrutura, com salas de atendimento individuais, salas de reuniões, brinquedoteca, recepção e cozinha.

“Com a nova sede vamos ampliar o atendimento, a proteção e o cuidado com nossas crianças e adolescentes em situação de violação de direitos, além de garantir condições adequadas para que nossos conselheiros possam cumprir o seu papel de forma plena em um espaço amplo e acolhedor”, afirmou a secretária de Assistência Social, Rita Coelho.

O Conselho Tutelar é um órgão colegiado, autônomo, criado na esfera municipal, vinculado à administração pública, por meio da Secretaria de Assistência Social, porém não



Novo prédio do Conselho Tutelar fica na Rua Santa Cruz, 157, no bairro Nova Paulínia

é subordinado a ela, tendo autonomia nos trabalhos e ações.

“Hoje é um dia de renovação do nosso compro-

misso com a construção de políticas públicas eficazes para nossas crianças e adolescentes. Esse prédio representa a sede de uma

grande conexão entre família, Estado e sociedade, de forma mais humanizada, reforçando a garantia do direito à proteção e ao

cuidado”, afirma o prefeito Danilo Barros (PL).

A nova sede, além de garantir um espaço mais adequado para o traba-

lho realizado pelo serviço, também servirá como ponto de capacitações para o aprimoramento dos atendimentos e das soluções que envolvem toda a rede de amparo às crianças e adolescentes.

A nova sede está localizada na Rua Santa Cruz, 157, no bairro Nova Paulínia e vai funcionar de segunda a sexta-feira, das 8h às 18h presencialmente, com plantões à noite e aos finais de semana.

Os trabalhos dos conselheiros tutelares são passíveis de controle do Judiciário mediante Ministério Público, sociedade civil, ação popular de qualquer cidadão e fiscalizado pelo Conselho Municipal dos Direitos da Criança e do Adolescente.

Paulínia conta com cinco conselheiras titulares e duas suplentes, que foram eleitas, por meio de voto popular, assumindo suas funções em janeiro de 2024 e devem cumprir seus mandatos até outubro de 2028.

COBERTURA VEGETAL

Câmara de Paulínia aprova plano de arborização de áreas verdes e calçadas acessíveis

Paulo Medina • PAULÍNIA
tribunaliberal@tribunaliberal.com.br

Os vereadores de Paulínia aprovaram nesta semana uma iniciativa de Flávio Xavier (Podemos), que pretende criar um plano estratégico de arborização para aumentar a cobertura vegetal (pelo

menos 5% ao ano) e implantar corredores verdes pela cidade.

Flávio Xavier também defendeu diretrizes para a mobilidade. O projeto quer obrigar que as calçadas sejam acessíveis em todas as vias públicas, com rampas e piso tátil.

Os parlamentares tam-

bém aceitaram que Paulínia integre o Consórcio Intermunicipal para o Desenvolvimento Sustentável (Condesu). A adesão permite ao município participar de ações regionais nas áreas de desenvolvimento sustentável, gestão pública e políticas integradas entre cidades.



Proposta define aumento da cobertura vegetal em ao menos 5% ao ano

NETWORKING

ACIAS reúne 150 empresários em celebração aos 5 anos do grupo ION

Da Redação • SUMARÉ
tribunaliberal@tribunaliberal.com.br

A ACIAS (Associação Comercial, Industrial e Agropecuária de Sumaré) reuniu cerca de 150 empresários no evento especial que celebrou os cinco anos do grupo de networking ACIAS ION. O encontro foi realizado na noite desta quinta-feira (28), no Espaço Viva Sumaré.

“O grupo ION é mais que uma ação de networking, é um espaço da ACIAS que gera conexões. O comércio mudou, a Inteligência Artificial é uma realidade no varejo, mas os negócios continuam sendo feitos por pessoas. Por isso, iniciativas como o ION são fundamentais para aproximar os empreendedores da nossa cidade”, comentou Selma Koshoji, presidente da ACIAS.



Grupo ACIAS ION já movimentou mais de R\$ 2 milhões em negócios

A programação do evento contou com palestra “A Nova Era da Comunicação”, com foco em vendas e liderança, realizada pelos empresários Rafael Augusto e Rodrigo Ruiz, e um fórum de debates com a participação de quatro renomados

empresários de Sumaré: Alan Maia, da Agrosete, pet shop que está há 40 anos no mercado; Joel Fragoso, da Joel Carnes, há 33 anos no mercado; Wisley Bigoni, da Bigoni Comunicação Visual, empresa com 32 anos de história; e Gleine Miran-

da, da loja Trânsito Livre, há 35 anos no mercado.

Durante o fórum, os empresários compartilharam suas experiências e desafios, falaram sobre as mudanças que o varejo enfrentou nos últimos anos e responderam às perguntas dos

participantes. O fórum também contou com a participação do secretário Municipal do Trabalho, Emprego, Geração de Renda e Desenvolvimento, Ed Carlo Michelin, que apresentou um panorama dos programas municipais que podem ajudar o empreendedor.

O networking foi intensificado nas rodadas de negócios, quando os participantes trocaram contatos e divulgaram suas empresas e serviços, e também durante o coquetel oferecido pela ACIAS.

Ricardo Giacomini, da Unick Brindes, ficou impressionado com a dinâmica e acolhimento do grupo. “Achei muito interessante, pude me conectar com várias pessoas. Com certeza devo participar de outras reuniões do grupo ION”, comentou.

Na avaliação do vice-presidente da ACIAS e idealizador do grupo ION, Juarez Pereira, o evento superou todas as expectativas. “É gratificante ver a dimensão que o grupo ION tomou. É uma jornada de aprendiza-

do e conexões, que tem ajudado os empresários nos seus negócios e também no seu desenvolvimento pessoal”, comentou.

O grupo ACIAS ION começou a ser construído em 2019 e a ideia era iniciar as atividades em 2020. Com a pandemia, a ACIAS reestruturou o programa, que foi adaptado para o formato virtual. Em cinco anos de existência, o grupo já promoveu mais de 200 reuniões, e movimentou cerca de R\$ 2 milhões em negócios realizados.

As reuniões do grupo ACIAS ION acontecem às terças-feiras, a partir das 7h30, de forma virtual, e é aberta a todos os interessados. Uma vez por mês é realizada uma reunião presencial para aproximar os integrantes e fortalecer o grupo.

O grupo de networking é um dos principais serviços da ACIAS e está aberto a todos os empresários, comerciantes, empreendedores e profissionais liberais interessados em expandir as redes de contato.

ESQUEMA CRIMINOSO

Polícia desarticula exploração sexual infantil em Sumaré e prende suspeitos

Três adolescentes foram resgatadas por policiais civis durante operação realizada nesta sexta-feira, no Jardim Maria Antonia; investigação começou após denúncia de familiares e agora quer identificar outras possíveis vítimas e clientes

César Oliveira • SUMARÉ
tribunaliberal@tribunaliberal.com.br

Uma operação da Polícia Civil realizada na manhã desta sexta-feira (29) em Sumaré resultou no resgate de três adolescentes vítimas de exploração sexual infantil e na prisão de um homem e uma mulher suspeitos de integrar o esquema criminoso.

As investigações apontam que as vítimas, moradoras de Nova Odessa, eram levadas para encontros sexuais organizados pelos investigados.

Inicialmente, a corporação informou que as mulheres tinham entre 13 e 16 anos, mas posteriormente confirmou que duas delas têm 14 anos e a terceira, 17.

Segundo a polícia, a mulher presa atuava no aliciamento das vítimas, enquanto o homem seria o responsável por administrar os encontros e disponibilizar os locais onde os crimes aconteciam. O esquema funcionava em um bar e também em uma residência situada no bairro Jardim Maria Antonia, em Sumaré.

De acordo com a investigação, os programas sexuais eram negociados



Valores cobrados nos encontros sexuais variavam entre R\$ 130 e R\$ 150, afirma polícia

dentro do estabelecimento comercial, e os encontros aconteciam na casa do proprietário do bar. Os valores cobrados variavam entre R\$ 130 e R\$ 150.

A apuração teve início após familiares de uma das vítimas procurarem a Polícia Civil para denunciar a situação. Vídeos apresentados aos in-

vestigadores ajudaram na identificação do esquema e serviram como base para a obtenção dos mandados judiciais cumpridos nesta sexta-feira.

Com o avanço das diligências, outras adolescentes também procuraram a polícia e relataram situações semelhantes envolvendo os mesmos suspeitos.

Durante a operação, os agentes apreenderam aparelhos eletrônicos e materiais pornográficos que poderão auxiliar no aprofundamento das investigações.

O delegado de Nova Odessa, Edson Antônio dos Santos, afirmou que o conjunto de provas reunido pela polícia foi determinante para a prisão dos investigados.

“A partir das primeiras informações recebidas, conseguimos confirmar a existência da exploração sexual praticada pelos suspeitos. A investigação avançou já com elementos importantes de prova”, afirmou.

Agora, a Polícia Civil trabalha para identificar possíveis outras vítimas e localizar clientes que participavam dos encontros. Conforme destacou o delegado, pessoas que contratavam os programas também poderão responder criminalmente.

Os dois suspeitos foram encaminhados para a cadeia pública e permanecem presos à disposição da Justiça, aguardando audiência de custódia. O caso foi registrado na delegacia de Nova Odessa.

Divulgação de vídeos de adolescentes em esquema de exploração é investigada

A Polícia Civil revelou que os dois suspeitos presos nesta sexta-feira (29), durante a operação contra a exploração sexual de adolescentes, utilizavam ví-

deos das vítimas publicados na internet para atrair homens interessados nos programas sexuais.

Segundo o delegado responsável pelas investiga-

ções, as adolescentes eram anunciadas por meio de redes sociais. A corporação agora investiga de que forma as imagens eram compartilhadas e quem tinha

acesso ao conteúdo divulgado pelos investigados.

De acordo com a polícia, a análise do material pode ampliar a lista de crimes atribuídos aos suspeitos, que

já foram presos por exploração sexual e favorecimento à prostituição de adolescentes.

Até agora, seis adolescentes foram reconhecidas como vítimas. Três já haviam

sido identificadas anteriormente e outras três foram encontradas nesta sexta-feira na casa de um dos investigados durante a operação policial. | César Oliveira

VILA VALLE

Baep prende homem que alugava arma para assaltantes em Sumaré

César Oliveira • SUMARÉ
tribunaliberal@tribunaliberal.com.br

Um homem de 20 anos foi preso na noite desta quarta-feira (28) por porte ilegal e comércio ilegal de arma de fogo no bairro Vila Valle, em Sumaré. A prisão foi realizada por equipes do 10º Baep (Batalhão de Ações Especiais de Polícia).

Segundo informações da Polícia Militar, os agentes receberam uma denúncia anônima indicando que um indivíduo estaria armado com uma garrucha calibre 32 e seria responsável por alugar a arma para criminosos envolvidos em roubos na cidade.

Com base nas características informadas, os policiais intensificaram o patrulhamento e localizaram um homem acompanhado de uma mulher e uma criança na Rua Virgínio Basso. O suspeito apresentava características semelhantes às descritas na denúncia, além de um volume na cintura que aparentava ser uma arma de fogo.

Durante a abordagem, nada de ilícito foi encon-



Policiais localizaram garrucha da marca Rossi, calibre 32, dentro de gaveta

trado com o suspeito. No entanto, ao ser questionado sobre a existência de arma de fogo em sua residência, o jovem confessou possuir o armamento e autorizou a entrada da equipe no imóvel.

Na residência, os policiais localizaram uma garrucha da marca Rossi, cali-

bre 32, dentro de uma gaveta de roupas no quarto. A arma estava sem munições.

Ainda de acordo com a PM, o suspeito relatou ter adquirido a arma pelo valor de R\$ 1,7 mil e afirmou que alugava o armamento por R\$ 500 semanais para pessoas que praticam assaltos na cidade, embora não te-

nha informado nomes.

Diante dos fatos, os policiais deram voz de prisão ao homem, que foi encaminhado ao Plantão Policial de Sumaré. A autoridade de Polícia Judiciária ratificou a prisão em flagrante, e o suspeito permaneceu à disposição da Justiça. A arma de fogo foi apreendida.

VIOLÊNCIA DOMÉSTICA

Acusado de agredir a companheira é preso pela PM em Monte Mor

César Oliveira • MONTE MOR
tribunaliberal@tribunaliberal.com.br

Um homem de 31 anos foi preso em flagrante na tarde de quinta-feira (28) acusado de agredir a companheira, de 30 anos, em uma residência localizada no Jardim Paulista, em Monte Mor.

De acordo com a Polícia Militar, a equipe foi acionada para atender uma ocorrência de violência doméstica. No local, a vítima relatou que o companheiro chegou em casa sob efeito de álcool e iniciou uma série de agressões verbais e físicas.

Segundo o relato, o homem teria dado tapas, chutes e mordidas, além de aplicar golpes de estrangulamento. A mulher também informou aos policiais que foi

atingida com um pedaço de madeira na região das nádegas.

Durante a abordagem, os policiais constataram que o suspeito apresentava sinais visíveis de embriaguez, comportamento alterado e resistência às ordens da equipe. Ainda conforme a corporação, o homem também fez ofensas contra os agentes.

A vítima foi socorrida ao Hospital Sagrado Coração de Jesus, onde recebeu atendimento. As lesões foram constatadas pela equipe médica e, após os procedimentos, ela foi liberada.

O casal foi encaminhado ao Plantão Policial. Após tomar conhecimento dos fatos, a autoridade policial ratificou a prisão em flagrante do agressor.

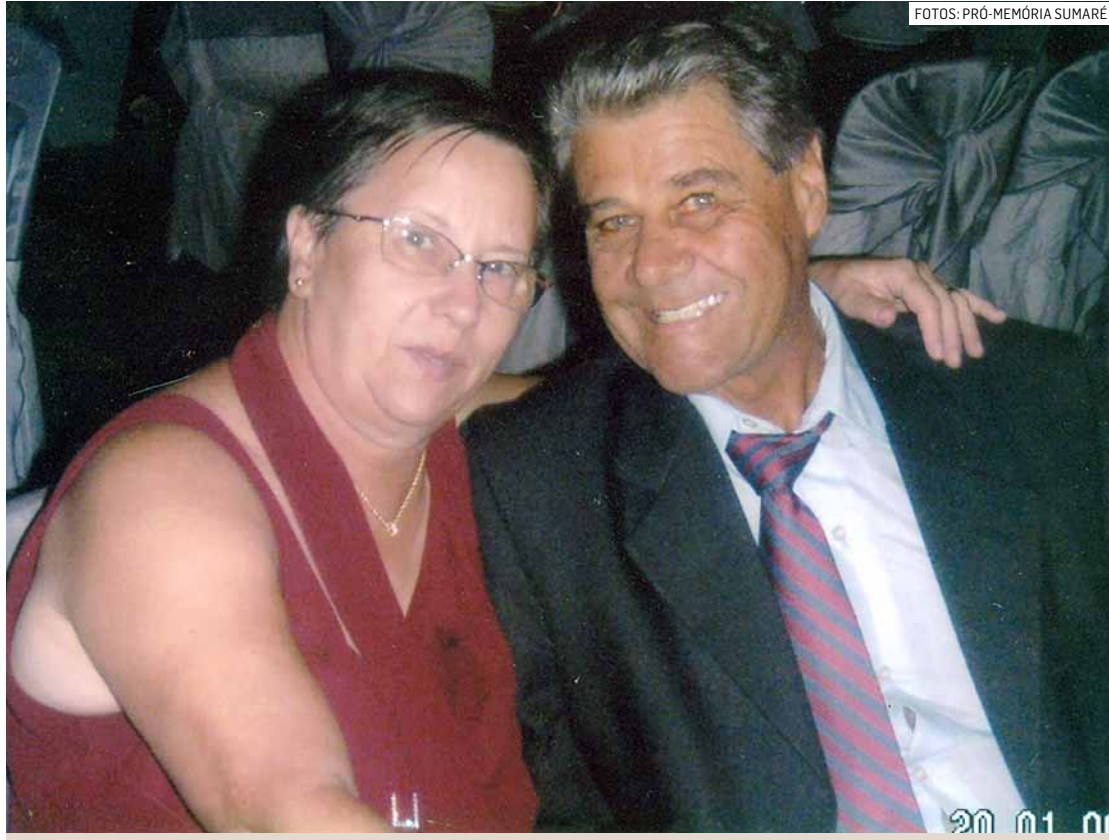
Nair Paviotti da Rocha

AUTOR DO TEXTO



Júlio José Campigli

Cronista e
Diretor da Pró-Memória



Nair Paviotti da Rocha e Elias Soares da Rocha (20/01/2000)



Elias Soares da Rocha e o neto recebendo o Prêmio Status 2003

Nair Paviotti da Rocha nasceu em Monte Mor em 29 de setembro de 1941. Desde a juventude trabalhou no ramo comercial que sua família possuía em sua cidade natal, mas sem deixar de completar os estudos do ensino básico educacional.

Em sua juventude Nair conheceu Elias Soares da Rocha, iniciando um namoro que terminou com o casamento em 21 de julho de 1962. Elias inicialmente trabalhava como fiscal de ônibus, mas demonstrava ter boa vivência no ramo comercial, pois iniciou com a esposa Nair, atividade comercial na empresa que a família possuía. Devido a esse domínio recebeu um convite da empresa Gigo Atacado para fazer parte da equipe de vendas. Elias prontamente aceitou e o casal, em 1968, mudou-se para Sumaré.

Demonstrando ser um bom empresário no setor comercial, o casal parte para estabelecer um ramo comercial próprio e mais tarde inauguraram o **Mercado Rocha**, inicialmente estabelecido na esquina das ruas Valinhos com a Rua Atílio Biondo, onde trabalhavam os membros da família.

Anos depois inauguraram o **Shopping Carnes Rocha** em prédio próprio na Rua Atílio Biondo, no Parque Franceschini, com grande destaque e especializado em cortes de carne e serviço de buffet, atendendo não só Sumaré mas, toda região, com boa aceitação popular e empresarial, devido ao bom atendimento e a boa qualidade da carne.

Nesse trabalho destacou-se o filho Elias Júnior no gerenciamento deste ramo com excelente atendimento no serviço de buffet atendendo com fidelidade as famílias e as empresas que solicitavam o serviço, com boas peças de carnes e serviço de churrasco, recebendo elogios das empresas servidas. Infelizmente ocorreu precocemente seu falecimento em 03/05/2003, aos 41 anos de idade.

Elias Soares da Rocha e Nair Paviotti da Rocha permaneceram casados por 48 anos, até o falecimento do esposo Elias em 19/12/2010 e a partir desta data a família decidiu aposentar o trabalho de comércio de carnes e buffet.

Elias e Nair constituíram uma excelente família com três filhos: Márcia Helena, Nanci Cristina e Elias Soares da Rocha Júnior.

Márcia Helena Soares da Rocha Bueno, nasceu em 19/05/1963, empresária, formada em Artes, casada com Marcos Henrique da Silva Bueno, empresário e pais de Samara Helena, Camila Helena e Thaissa Helena.

Samara Helena da Silva Bueno Campigli, funcionária pública, graduada em Ciências Biológicas, casada com Juliano Rodrigo Campigli, engenheiro elétrico.

Camila Helena da Silva Bueno formada em Química, casada com João Matheus Gigo Moranza, empresário, formado em Administração de Empresas.

Thaissa Helena da Silva Bueno, veterinária e mãe de Giovanna Helena Bueno Cappi.

Nanci Cristina Soares da Rocha Rodomilli, nascida em 06/12/1964, do lar, casada com **João Carlos Rodomilli**, gestor de conteúdo de E-commerce. São pais de: Wellington Carlos da Rocha Rodomilli, casado com Eliety Kathyflay Andrade da Rocha Rodomilli, do lar, e **Thaina Cristina da Rocha Rodomilli**, estudante. Residentes no Estado do Paraná. Infelizmente ela faleceu há alguns anos atrás.

Elias Soares da Rocha Júnior, nascido em 13/08/1969, (*in memoriam*), foi casado com Ana Célia Emke da Rocha, técnica em contabilidade e pais de **João Paulo Soares da Rocha**, empresário, formado em Engenharia Mecânica. Além do negócio de carnes e de supermercado,

† FALECIMENTOS †

DE 20 A 27 DE MAIO DE 2026

DIA 20 DE MAIO DE 2026

REBELDINO GOMES GUIMARÃES, 58 Anos
MARIA DOLORES DE ALMEIDA, 71 Anos
SILVIO ALVES, 59 Anos

DIA 21 DE MAIO DE 2026

ANTÔNIO CARLOS DO NASCIMENTO, 65 Anos
LUIZ BATISTA DO NASCIMENTO, 64 Anos
LAURA ALBINO PINTO MEI, 99 Anos
RAYMUNDO SANTILHO DE OLIVEIRA, 71 Anos
EUNICE DOMINGUES DA SILVA, 73 Anos

DIA 22 DE MAIO DE 2026

ANTÔNIO GAZZOLI FILHO, 72 Anos
LUCAS DE MELO DA SILVA, 28 Anos
RAFAEL CALLEGARI TANNER, 34 Anos
ODETE MARIA GOMES, 72 Anos
TEREZINHA GONCALVES FLAVIO, 71 Anos
JUCILIANE APARECIDA CAMPOS, 48 Anos
EMANUELLY DE SOUZA SANTOS, 10 Anos
JACIRA PASQUETO NASCIMENTO RIBEIRO, 80 Anos
DANIELA ALVES TEIXEIRA, 36 Anos
JOSÉ FORTUNATO FILHO, 75 Anos

DIA 23 DE MAIO DE 2026

ALAIDE JOSÉ DE ALMEIDA, 91 Anos
SAMUEL JOSÉ DE SOUZA, 21 Anos
MARIA DO SOCORRO ALVES DOS REIS, 76 Anos

DIA 24 DE MAIO DE 2026

NÃO HOUE SEPULTAMENTOS

DIA 25 DE MAIO DE 2026

SAMUEL PEREIRA AVELINO, 63 Anos
CARLOS HERCULANO DOS SANTOS, 49 Anos
JULIANA MINARELLO QUIRINO, 56 Anos
JOÃO RAFAEL CORA, 47 Anos
JONAS DE PAULA ALMEIDA, 58 Anos

DIA 26 DE MAIO DE 2026

ANTÔNIO JERONIMO RAIMUNDO, 90 Anos
ALZIRA ROCHA DO AMARAL, 92 Anos
ENI MARIA GONÇALVES, 68 Anos
DIOGO MORAES DA SILVA, 36 Anos
TEREZINHA MARIA CAFFANHI ROHWEDDER, 79 Anos
MARINETE GOMES DA SILVA, 78 Anos
DURVALINA FERREIRA DOS SANTOS NEVES, 68 Anos

DIA 27 DE MAIO DE 2026

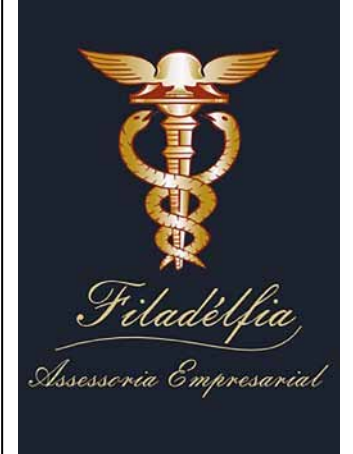
CLEUZA RIBEIRO RODRIGUES, 72 Anos
FRANCISCA DE ASSIS UCHOA, 72 anos
GENÉSIO LISBOA NETO, 49 Anos
JOSÉ MILTON DA SILVA, 64 Anos
FRANCISCA PEREIRA DE OLIVEIRA, 78 anos

Colaboração: Cemitério da Saudade de Sumaré

Elias da Rocha, nos anos 1980 foi presidente do Hoity Toity Team, time de futebol, participando de torneios de futebol do Clube Recreativo de Sumaré.

A família de Elias e Nair

Rocha se destacaram no comércio de carnes de qualidade e de buffet, deixando saudades do excelente atendimento que fizeram, sendo pioneiro em Sumaré neste tipo de serviço.



AMIGOS DE SUMARÉ

Três amigos de Sumaré são mostrados nesta fotografia da década de 1950, no antigo jardim da Praça da República: Jorge de Oliveira, Leonardo Coltro e Armando Menuzzo (Tite). Ao fundo, a Igreja Matriz de Sant'Ana, ainda sem o relógio. O registro provavelmente aconteceu num domingo, que era o dia em que os jovens se encontravam.



TIME DO ALLIANÇA

Dois jogadores do Alliança, que se sagrou campeão distrital de Campinas, no final da década de 1950: Clodoaldo Frutuoso (Dinho) e Adolfo Menuzzo (Dido). No centro, o técnico do time: Luiz Frutuoso. Clodoaldo era filho do técnico, que na sua juventude foi um dos maiores jogadores de futebol da região.



CHICO LARA



Francisco Soldado Lara, o "Chico Lara", foi um dos donos do charmoso Bar Jardim, localizado na Praça da República. Mais tarde foi um dos primeiros membros da Guarda Municipal de Sumaré. Chico Lara tinha duas filhas: Vera (que está na foto) e Sônia, casada com o ex-vereador José Lins Phenis.

FAMÍLIA NOVELETTO



Quatro sumareenses (ou reboucenses), integrantes da família Noveletto, em registro provavelmente da década de 1940. São elas, da esquerda para a direita: Maria Benedita Noveletto, Angelina Noveletto (casada com Aristides Tanner), Tereza Noveletto e Aparecida Noveletto (casada com José Ravagnani).

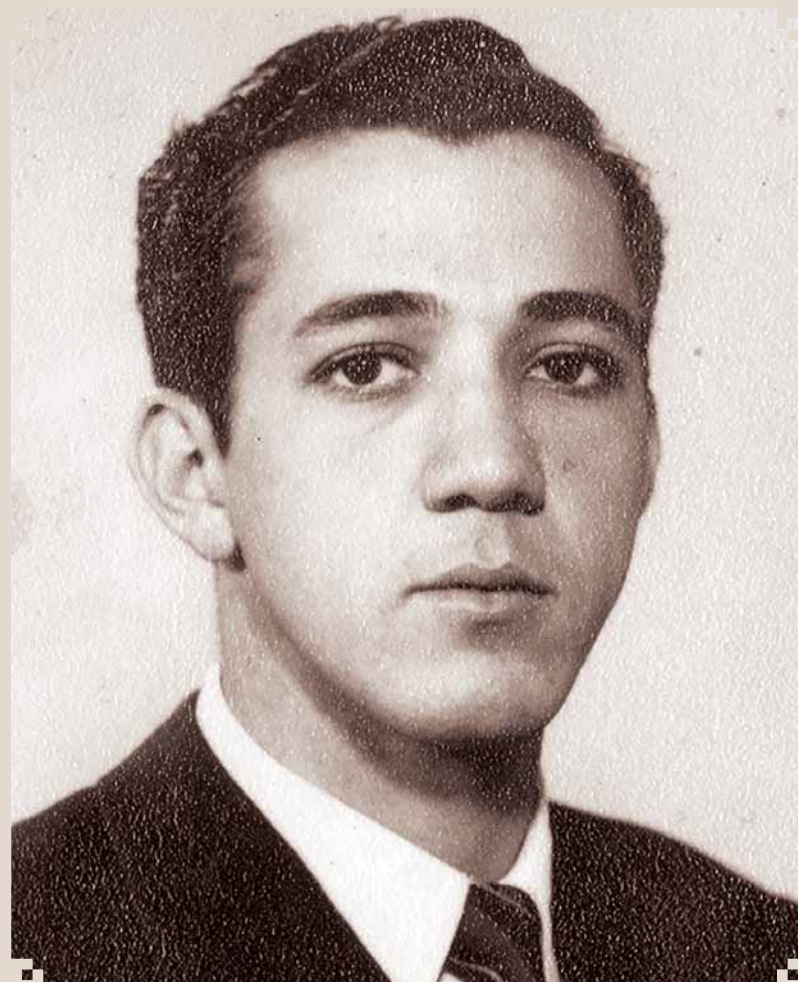
ADALBERTO GARÇON

Adalberto Alves Coutinho ficou conhecido na cidade por conta de sua profissão: garçon. Trabalhava no antigo Restaurante Milenita e posteriormente no Restaurante Danucci. Era extremamente gentil e educado; gostava de festas e de cantar. Adalberto era conhecido também pelo seu apelido: Baianinho.



JOSÉ AUGUSTO

José Augusto dos Santos Filho era técnico em telefonía. Instalava telefones internos em residências e comércios da região. Era espírita – foi um dos fundadores do Grupo Espírita Wadih Abraão Filho. A fotografia é de 19 de agosto de 1952.



Empresa: ASSOCIACAO DE PAIS E AMIGOS DOS EXCEPCIONAIS DE SUMARE
C.N.P.J.: 49.632.383/0001-00
Endereço: RUA R SALVADOR LOMBARDI NETO, 630, VILA ZILDA NATEL, SUMARE/SP, CEP 13172-530
Balanco encerrado em: 31/12/2025

Folha: 0001
Emissao: 14/05/2026
Hora: 14:22:50

BALANÇO PATRIMONIAL

Table with columns: Código, Classificação, Descrição, Saldo Atual. Rows include ATIVO, ATIVO CIRCULANTE, DISPONIVEL, BENS NUMERARIOS, BANCOS RECURSOS LIVRES, BANCOS RECURSOS SUBVENÇÕES, BANCOS RECURSOS SUBVENÇÕES - SAUDE, BANCO RECURSOS SUBVENÇÕES - EDUCACAO, APLICACOES RECURSOS LIVRES, APLICACOES RECURSOS SUBVENÇÕES, APLICACOES RECURSOS SUBVENÇÕES - SAUDE, APLICACOES RECURSOS SUBVENÇÕES - EDUCACAO, COMPENSAÇÃO 101042, PARTE FOLHA (DP), REALIZAVEL A CURTO PRAZO, CONTAS A RECEBER - SUBVENÇÕES, OUTROS CREDITOS, ADIANTAMENTOS A FORNECEDORES, TRIBUTOS A RECUPERAR/COMPENSAR - SAUDE, ADIANTAMENTO A EMPREGADOS - TERMO COLABORACAO AEE, ESTOQUE, MERCADORIAS, PRODUTOS E INSUMOS, DESPESAS PAGAS ANTECIPADAMENTE, DESPESAS DE MESES SEGUINTEIS, SUBVENÇÕES, CONVENIOS PARC A RECEBER ASSISTENCIA SOCIAL, CO-FINANCIAMENTO ESTADUAL - ASSISTENCIA SOCIAL, SUBVENÇÕES, CONVENIOS PARC A RECEBER - SAUDE, CO-FINANCIAMENTO MUNICIPAL - SAUDE, SUBVENÇÕES, CONVENIOS PARC A RECEBER - EDUCACAO, CO-FINANCIAMENTO MUNICIPAL - EDUCACAO, CO-FINANCIAMENTO ESTADUAL - EDUCACAO, ATIVO NÃO-CIRCULANTE, IMOBILIZADO, IMOVEIS, IMOBILIZADOS - ASSISTENCIA SOCIAL, IMOBILIZADOS - SAUDE, IMOBILIZADOS - EDUCACAO, DEPRECIACOES - ASSISTENCIA SOCIAL, DEPRECIACOES - SAUDE, DEPRECIACOES - EDUCACAO, PASSIVO, PASSIVO CIRCULANTE, FORNECEDORES, FORNECEDORES - ASSISTENCIA SOCIAL, OBRIGACOES TRIBUTARIAS, IMPOSTOS E CONTRIBUICOES A RECOLHER, OBRIGACOES TRABALHISTA E PREVIDENCIARIA, OBRIGACOES COM O PESSOAL - EDUCACAO-DI, OBRIGACOES SOCIAIS - ASSISTENCIA SOCIAL - RECURSOS PROPRIOS, OBRIGACOES COM O PESSOAL - SOCIAL TERMO DE COLABORACAO-AEE, OBRIGACOES SOCIAIS - SAUDE, OBRIGACOES SOCIAIS - EDUCACAO - DI/AUTISTA, OBRIGACOES SOCIAIS - PFGSD-PROGRAMA DE FORTALECIMENTO-SOCIAL, OUTRAS OBRIGACOES, SEGUROS - ASSISTENCIA SOCIAL, PROVICOES TRABALHISTAS, PROVISOES SOCIAIS - ASSISTENCIA SOCIAL, PROVISOES SOCIAIS - SAUDE, PROVISOES SOCIAIS - EDUCACAO - DI/AUTISTA, PROVISOES SOCIAIS - RECURSOS PROPRIOS, PROVISOES SOCIAIS - PFGSD PROGRAMA DE FORTALECIMENTO, SUBVENÇÕES E RECURSOS A REALIZAR, SUBVENÇÕES A REALIZAR - ASSISTENCIA, SUBVENÇÕES A REALIZAR - SAUDE, SUBVENÇÕES A REALIZAR - EDUCACAO, PASSIVO NÃO-CIRCULANTE, PASSIVO EXIGIVEL A LONGO PRAZO, RECEITAS DIFERIDAS - ASSISTENCIA SOCIAL, RECEITAS DIFERIDAS - SAUDE, PATRIMONIO LIQUIDO, PATRIMONIO SOCIAL, AJUSTES NO PATRIMONIO, AJUSTES EXERCICIOS ANTERIORES.

SUMARE, 31 de Dezembro de 2025

ASSOCIACAO DE PAIS E AMIGOS DOS EXCEPCIONAIS DE S:49632383000100

ADRIANA COSTA CRISTINO
PRESIDENTE
CPF: 842.278.936-15

TOBIAS MARTINS VIEIRA:22618838890

TOBIAS MARTINS VIEIRA
Reg. no CRC - SP sob o No. 1SP321989/O-0
CPF: 226.188.388-90

Empresa: ASSOCIACAO DE PAIS E AMIGOS DOS EXCEPCIONAIS DE SUMARE
C.N.P.J.: 49.632.383/0001-00
Endereço: RUA R SALVADOR LOMBARDI NETO, 630, VILA ZILDA NATEL, SUMARE/SP, CEP 13172-530
Período: 01/01/2025 - 31/12/2025

Folha: 0001
Número livro: 0034
Emissao: 28/05/2026
Hora: 17:33:51

DEMONSTRAÇÃO DO RESULTADO DO EXERCÍCIO EM 31/12/2025

Table with columns: Código, Classificação, Descrição, Saldo Atual. Rows include RECEITA BRUTA, DOACOES PESSOAS JURIDICAS, DOACOES PESSOAS FISICAS, CREDITO DA NOTA FISCAL PAULISTA - N.F. PAULISTA, PROCESSO SEDUC - PRC - 2023-00741-DM - 2º ADT, TERMO DE COLABORACAO 113/2025 - MUNICIPAL SUS, RECEITA LIQUIDA, LUCRO BRUTO, DESPESAS OPERACIONAIS, DESPESAS ADMINISTRATIVAS, SALARIOS E ORDENADOS, VALE ALIMENTACAO, VALE TRANSPORTE, FGTS, DESPESAS MEDICAS, PROVISOES 13º SALARIO, PROVISOES FERIAS, PROVISOES 13º SALARIO, PROVISOES FERIAS, MANUTENCAO E REPARO PREDIAL, TELEFONE, SERVIÇOS PRESTADOS POR PESSOAS JURIDICAS, SEGUROS, AGUA E ESGOTO, COMBUSTIVEIS E LUBRIFICANTES, DESPESAS COM CONFRATERNIZACAO, DESPESAS COM FRETES, DESPESAS COM VEICULOS, DESPESAS COM INFORMATICA, IMPOSTOS E TAXAS, MATERIAL ESCRITORIO/IMPRESSOS, IPVA/DPVAT/LICENCIAMENTO, ENERGIA ELETRICA, HONORARIOS SERV PROFISSIONAIS, LIVROS, JORNAIS E REVISTAS, MATERIAL DE CONSUMO, IOF, DOACAO CESTA BASICAS, TREINAMENTOS E CAPACITACAO, SERVIÇOS PRESTADOS POR TERCEIROS, JUROS E MULTAS, DESPESAS BANCARIAS, PROVISOES 13º SALARIO, PROVISOES FERIAS, RECEITAS FINANCEIRAS, RENDAS DE APLICACOES - ASSISTENCIA SOCIAL, DESCONTOS OBTIDOS, OUTRAS DESPESAS OPERACIONAIS, SALARIOS E ORDENADOS, FGTS, INSS PATR, INSS PATR, (-) CONCESSOES QUOTA PATRONAL INSS, SALARIOS E ORDENADOS, FGTS, FERIAS, INSS PATR, INSS PATR, (-) CONCESSOES QUOTA PATRONAL INSS, SALARIOS E ORDENADOS, FGTS, SALARIOS E ORDENADOS, JUROS E MULTAS, DESPESAS BANCARIAS, PROVISOES 13º SALARIO, PROVISOES FERIAS, RESULTADO OPERACIONAL, RESULTADO ANTES DO IR E CSL, PREJUÍZO DO EXERCÍCIO.

SUMARE, 28 de Maio de 2026

ASSOCIACAO DE PAIS E AMIGOS DOS EXCEPCIONAIS DE S:49632383000100

ADRIANA COSTA CRISTINO
PRESIDENTE
CPF: 842.278.936-15

TOBIAS MARTINS VIEIRA
Reg. no CRC - SP sob o No. 1SP321989/O-0
CPF: 226.188.388-90

TOBIAS MARTINS VIEIRA
Avenida Emílio Bossi, Nº 694
CEP: 13180-000 - Matão - Sumaré/SP
Fone: (19) 3292-7732 / (19)99245-4726
CRC - SP 119896/O-0



Associação de Pais e Amigos das Excepcionais de Sumaré
Rua Salvador Lombardi Neto, 630 – Vila Zilda Natel

Fone: (19) 3873-2045 / (19) 3883-3833
CNPJ: 49.632.383/0001-00
WWW.apaesumare.org.br

NOTA EXPLICATIVA – APAE DE SUMARÉ

Período: 01/01/2025 a 31/12/2025

1. Contexto da Entidade

A Associação de Pais e Amigos das Excepcionais de Sumaré – APAE de Sumaré, inscrita no CNPJ nº 49.632.383/0001-00, é uma entidade sem fins lucrativos que tem como objetivo prestar atendimento educacional, social e de saúde a pessoas com deficiência intelectual e múltipla, bem como oferecer suporte às suas famílias.

2. Elaboração das Demonstrações Contábeis

Este balancete foi elaborado com base na Resolução 1.409/12 - ITG 2002 – Entidade sem Finalidade de Lucros, emitida pelo Conselho Federal de Contabilidade, e segue os princípios fundamentais de contabilidade. As demonstrações refletem a movimentação financeira e patrimonial da entidade, destacando-se os recursos recebidos de subvenções públicas, doações e aplicações financeiras, bem como as respectivas despesas e obrigações.

3. Regime contábil

A entidade adota o regime de competência para o registro de suas receitas e despesas.

4. Subvenções Recebidas

Durante o exercício de 2024, a entidade recebeu um total de R\$ 5.588.844,78 em subvenções públicas, destinadas exclusivamente à execução de programas e projetos vinculados à:

Educação: R\$ 4.012.358,72
Saúde: R\$ 992.756,16
Assistência Social: R\$ 583.729,90

4. Receitas Próprias

A APAE de Sumaré obteve, no exercício de 2025, um total de R\$ 160.832,40 de receitas próprias, compostas por:

Table with columns: RECEITA RECURSOS PROPRIOS - ASSISTENCIA SOCIAL, DOACOES PESSOAS JURIDICAS - PROJETO EMPRESA, DOACOES PESSOAS FISICAS, CREDITO DA NOTA FISCAL PAULISTA - N.F. PAULISTA. Values: 0,00, 160.832,40, 160.832,40, 0,00.

Estes valores são fundamentais para a manutenção das atividades institucionais e para o custeio das despesas administrativas não cobertas pelas subvenções.

5. Resultado do Exercício

A entidade apresentou um déficit (resultado negativo) de aproximadamente R\$ 18.876,51, evidenciando a necessidade de revisão na gestão de seus recursos, vistas ao fortalecimento das práticas de eficiência e transparência na sua aplicação.

6. Patrimônio da Entidade

O patrimônio da APAE é composto por imóveis, equipamentos, veículos e demais ativos destinados às suas atividades assistenciais, totalizando cerca de R\$ 5 milhões.

Os bens são utilizados exclusivamente para a realização das finalidades sociais da entidade.

Table with columns: ATIVO NÃO-CIRCULANTE, IMOBILIZADO, IMOVEIS, TERRENIOS, CONSTRUÇÕES EM ANDAMENTO, EDIFICACOES, INSTALACOES, IMOBILIZADOS - ASSISTENCIA SOCIAL, MOVEIS E UTENSILIOS, BENS EM COMODATO, BRINQUEDOS PEDAGOGICOS, EQUIPAMENTOS DE INFORMATICA, MAQUINAS E EQUIPAMENTOS, VEICULOS, IMOBILIZADOS - SAUDE, MAQUINAS E EQUIPAMENTOS, MOVEIS E UTENSILIOS, EQUIPAMENTOS DE INFORMATICA, IMOBILIZADOS - EDUCACAO, EQUIPAMENTOS DE INFORMATICA, MAQUINA E EQUIPAMENTOS, MOVEIS E UTENSILIOS. Values: 4.752.718,950, 135.550,40, 101.136,56, 4.787.132,790, 4.752.718,950, 135.550,40, 101.136,56, 4.787.132,790, 4.579.900,050, 0,00, 0,00, 4.579.900,050, 2.866.200,000, 0,00, 0,00, 2.866.200,000, 24.760,000, 0,00, 0,00, 24.760,000, 1.678.240,050, 0,00, 0,00, 1.678.240,050, 10.700,000, 0,00, 0,00, 10.700,000, 497.874,670, 135.550,40, 0,00, 633.425,070, 224.320,830, 0,00, 0,00, 224.320,830, 1.290,100, 0,00, 0,00, 1.290,100, 71.000,000, 0,00, 0,00, 71.000,000, 55.093,680, 7.219,70, 0,00, 62.313,380, 43.592,450, 0,00, 0,00, 43.592,450, 102.577,610, 128.330,70, 0,00, 230.908,310, 103.130,700, 0,00, 0,00, 103.130,700, 59.913,890, 0,00, 0,00, 59.913,890, 24.432,400, 0,00, 0,00, 24.432,400, 18.584,410, 0,00, 0,00, 18.584,410, 144.485,040, 0,00, 0,00, 144.485,040, 55.629,550, 0,00, 0,00, 55.629,550, 17.960,940, 0,00, 0,00, 17.960,940, 70.894,550, 0,00, 0,00, 70.894,550.

7. Obrigações e Passivos

A APAE mantém compromissos financeiros relativos a:

Obrigações trabalhistas e previdenciárias;

Parcelamentos tributários;

Outras obrigações com fornecedores.

Table with columns: PASSIVO CIRCULANTE, FORNECEDORES, FORNECEDORES - ASSISTENCIA SOCIAL, OBRIGACOES TRIBUTARIAS, IMPOSTOS E CONTRIBUICOES A RECOLHER, OBRIGACOES TRABALHISTA E PREVIDENCIARIA, OBRIGACOES COM O PESSOAL - EDUCACAO-DI, OBRIGACOES SOCIAIS - ASSISTENCIA SOCIAL - RECURSOS PROPRIOS, OBRIGACOES COM O PESSOAL - SOCIAL TERMO DE COLABORACAO-AEE, OBRIGACOES SOCIAIS - SAUDE, OBRIGACOES SOCIAIS - EDUCACAO - DI/AUTISTA, OBRIGACOES SOCIAIS - PFGSD-PROGRAMA DE FORTALECIMENTO-SOCIAL, OUTRAS OBRIGACOES, SEGUROS - ASSISTENCIA SOCIAL, PROVICOES TRABALHISTAS, PROVISOES SOCIAIS - ASSISTENCIA SOCIAL, PROVISOES SOCIAIS - SAUDE, PROVISOES SOCIAIS - EDUCACAO - DI/AUTISTA, PROVISOES SOCIAIS - RECURSOS PROPRIOS, PROVISOES SOCIAIS - PFGSD PROGRAMA DE FORTALECIMENTO. Values: 607.419,68, 19.938,34, 19.938,34, 193.740,71, 193.740,71, 109.283,98, 0,0, 0,0, 3.837,19, 0,0, 0,0, 113.121,17, 6.947,36, 6.947,36, 38.320,93, 77.981,16, 102.445,12, 33.632,01, 25.130,07.

Tais compromissos são acompanhados e administrados de forma regular, respeitando a legislação vigente.

8. Continuidade das Atividades

A diretoria da APAE de Sumaré reafirma o compromisso com a continuidade de suas atividades, garantindo o atendimento à sua missão institucional e buscando sempre a excelência nos serviços prestados à comunidade.

9. Encerramento

Esta nota explicativa visa apresentar de forma clara e transparente as principais informações relativas ao balancete da APAE de Sumaré referente ao exercício de 2024, reforçando o compromisso com a boa gestão, a prestação de contas e a responsabilidade social.

Data: Sumaré, 31 de dezembro de 2025.

Assinatura:
Responsável Contábil / Diretor(a)

TOBIAS MARTINS VIEIRA
Avenida Emílio Bossi, Nº 694
CEP: 13180-000 - Matão - Sumaré/SP
Fone: (19) 3292-7732 / (19)99245-4726
CRC - SP 119896/O-0